



ÇUKUROVA ÜNİVERSİTESİ

2025 Yılı İletişim Fakültesi Birim Faaliyet Raporu

Ocak 2026
ADANA

Çukurova Üniversitesi
İletişim Fakültesi
Balcalı /ADANA
<https://iletisim.cu.edu.tr>

İçindekiler

BİRİM YÖNETİCİSİ SUNUŞU	4
I- GENEL BİLGİLER	5
A- MİSYON VE VİZYON	5
B- YETKİ, GÖREV VE SORUMLULUKLAR	5
C- İDAREYE İLİŞKİN BİLGİLER	6
1- <i>Fiziksel Yapı</i>	6
2- <i>Teşkilat Yapısı</i>	7
a- <i>Akademik Yapı</i>	7
b- <i>İdari Yapı</i>	8
3- <i>Teknoloji ve Bilişim Altyapısı</i>	8
4- <i>İnsan Kaynakları</i>	10
a- <i>Akademik Personel</i>	10
b- <i>İdari Personel</i>	11
5- <i>Sunulan Hizmetler</i>	13
a- <i>Eğitim-Öğretim Hizmetleri</i>	13
b- <i>İdari Hizmetler</i>	17
6- <i>Yönetim ve İç Kontrol Sistemi</i>	21
II- FAALİYETLERE İLİŞKİN BİLGİ VE DEĞERLENDİRMELER	24
A- MALİ BİLGİLER	24
1- <i>Bütçe Uygulama Sonuçları</i>	24
2- <i>Mali Denetim Sonuçları</i>	24
B- PERFORMANS BİLGİLERİ	25
1- <i>Program, Alt Program, Faaliyet Bilgileri</i>	25
2- <i>Performans Sonuçlarının Değerlendirilmesi</i>	27
3- <i>Stratejik Plan Değerlendirme Tabloları</i>	29
4- <i>Performans Bilgi Sisteminin Değerlendirilmesi</i>	32
III- KURUMSAL KABİLİYET VE KAPASİTENİN DEĞERLENDİRİLMESİ	33
ÜSTÜNLÜKLER	33
A- ZAYIFLIKLAR	33
B- DEĞERLENDİRME	34
C-	
IV- ÖNERİ VE TEDBİRLER	35
EKLER	36
EK-1 HARCAMA YETKİLİSİ İÇ KONTROL GÜVENCE BEYANI	36

BİRİM YÖNETİCİSİ SUNUŞU

Fakültemiz 20/04/2006 tarih ve 2006/10380 sayılı Bakanlar Kurulu Kararı ile kurulmuş, ilk öğretim üyesini 2009 yılında almış ve kadro sayısını tamamlayarak, 2012-2013 akademik yılında İletişim Bilimleri Bölümü'nde lisans düzeyinde eğitim-öğretime başlamıştır. Radyo, Televizyon ve Sinema Bölümü 2014-2015 akademik yılında, Gazetecilik Bölümü ise 2017-2018 akademik yılında ilk öğrencilerini alarak eğitim-öğretime başlamıştır. 2025 yılı sonu itibarıyla, Gazetecilik, İletişim Bilimleri ve Radyo Televizyon ve Sinema Bölümleri olmak üzere Fakültemizin lisans programlarında toplam 1.253 öğrenci eğitim görmektedir.



Lisans programlarımız dışında, ÇÜ Sosyal Bilimler Enstitüsü bünyesinde oluşturulan İletişim Çalışmaları Anabilim Dalı Tezli Yüksek Lisans, İletişim Çalışmaları Doktora, Radyo Televizyon ve Sinema Tezli Yüksek Lisans ve Radyo, Televizyon ve Sinema Tezsiz Yüksek Lisans programlarında toplam 43 öğrenci eğitim görmektedir. 2017-2018 Akademik yılında ilk öğrencilerini alan İletişim Çalışmaları Yüksek Lisans Programında 20 öğrenci eğitim görmektedir. 2022-2023 Güz Eğitim Öğretim Döneminde Sosyal Bilimler Enstitüsü bünyesinde İletişim Çalışmaları Doktora Programı açılmış olup programın mevcut öğrenci sayısı 18'dir. Benzer biçimde 2022-2023 Güz Döneminde, üniversitemizin Sosyal Bilimler Enstitüsü bünyesinde Radyo, Televizyon ve Sinema Anabilim Dalı Tezli ve Tezsiz Yüksek Lisans Programları ilk öğrencilerini kabul etmiştir. Şu an için ilgili anabilim dalının tezli yüksek lisans programında 12 öğrenci, tezsiz yüksek lisans programında 17 öğrenci eğitimini sürdürmektedir.

İlk eğitim öğretim faaliyetlerinden bu yana fakültemiz Gazetecilik, İletişim Bilimleri ve Radyo, Televizyon ve Sinema Bölümleri toplamda 783 mezun vermiştir. Mezunlarımız almış oldukları akademik eğitimi kendi beceri ve yetenekleriyle destekleyerek hem iletişim sektörünün hem de kültür endüstrilerinin farklı alanlarında çalışma fırsatı bulmaya devam etmektedir. Mezunlarımızın bir kısmı ise hem yurt içinde hem de yurt dışında lisansüstü eğitimlerine devam etmektedir. Mezunlarımız ile iletişimimiz çeşitli ağlar aracılığıyla sürdürülmektedir.

10 Aralık 2025 tarihinde, Çukurova Üniversitesi İletişim Fakültesi; İletişim Bilimleri Bölümü öğretim üyelerinden Prof. Dr. Ayşe Aslı SEZGİN BÜYÜKALACA, İletişim Fakültesi dekanı olarak atanmıştır. Fakültemizde lisans ve lisansüstü eğitim öğretim faaliyetleri 5'i Profesör, 8'i Doçent Doktor ve 5'i Doktor Öğretim Üyesi olmak üzere toplam 18 Öğretim Üyesi, 2 Öğretim Görevlisi, 1 Öğretim Görevlisi Doktor, 4 Araştırma Görevlisi Doktor ve 2 Araştırma Görevlisi tarafından başarıyla ve özveriyle yerine getirilmektedir. Bu bölümlerdeki 3 Araştırma Görevlisi ise ülkemizdeki farklı üniversitelerde lisansüstü çalışmalarını sürdürmektedir.

Başta eğitim öğretim faaliyetleri olmak üzere üniversitelerin niteliğini üst düzeye taşıma odaklı akreditasyon sürecinin çalışmalarına fakültemiz Radyo, Televizyon ve Sinema Bölümü ile 2019 yılında başlanmıştır. İletişim Araştırmaları Derneği (İLAD) tarafından 21/12/2020 tarihinde 2 yıl akredite edilen bölümümüze 2022 yılında Ara Değerlendirme Ziyareti gerçekleştirilerek, bölümümüzün 20/02/2022 tarihi itibarı ile 3 yıl daha akredite edilmesi uygun bulunmuştur. 20/02/2025 tarihinde Radyo, Televizyon ve Sinema Bölümü İletişim Araştırmaları Derneği (İLAD) tarafından tekrar 2 yıl akredite edilmiştir. Gazetecilik Bölümü 2025 yılında akreditasyon sürecine başlamış olup 12/03/2025 tarihinde 2 yıl süre ile akredite edilmiştir.

Fakültemiz, Çukurova Üniversitesi 2024-2028 dönemi stratejik hedefleriyle uyumlu bir biçimde çeşitli misyonları yerine getirmeyi benimsemiştir. En önemli hedefimiz İletişim Fakülteleri arasında en üst sıralardaki yerini korumak, başarı ortalamaları yüksek öğrencilerin fakültemizi seçmesini sağlamak ve alanında nitelikli işgücünü sektöre kazandırmaktır. Bu hedefe ulaşmak için öğrencilerimizin akademik eğitimini, becerilerini ve yeteneklerini dijital çağın gereksinimleri doğrultusunda desteklemek için tüm özverimizle çalışmaktayız. Bununla birlikte misyonlarımız arasında öğrencilerimizi yalnızca ulusal düzeyde değil uluslararası düzeyde de akademik, mesleki ve kişisel donanıma sahip, dünya yurttaş olabilecek şekilde desteklemek yer almaktadır. Bu nedenle kültürlerarasılığı destekleyen, önyargılardan uzak, çok perspektifli, eleştirel düşünceye saygılı, çağın sorunlarına duyarlı, katılımcı eğitim öğretim modelimiz atölyelerimizle, proje derslerimizle pekiştirilmektedir.

Fakültemizin tüm bileşenlerinin akademik faaliyetlerinde, araştırma ve geliştirme etkinliklerinde, toplumsal katkı ekseninde özverili çalışmaları yasal olarak tanınan görev, yetki ve sorumluluklar çerçevesinde ilerleyen yıllarda da devam edecektir. Bu doğrultuda 2025 yılına ait birim faaliyet bilgileri aşağıda yer almaktadır.

Saygılarımla.

Prof. Dr. Ayşe Aslı SEZGİN BÜYÜKALACA
Dekan V.

I- GENEL BİLGİLER

A- MİSYON VE VİZYON

Misyon

Çukurova Üniversitesi İletişim Fakültesi, toplumsal ve küresel ölçekteki gerçeklerin bilincinde olan, bilimsel ilkeler ve etik değerlere bağlı, eleştirel yaklaşımı benimseyen ve bu doğrultuda iletişim sürecini verimli kullanan, duyarlı ve sorumluluk sahibi bireyleri, sağlam bir kuramsal altyapı ve uygulamaya yönelik bilgi donanımı ile mesleki yaşama hazırlama misyonunu benimsemektedir.

Vizyon

Çukurova Üniversitesi İletişim Fakültesi, gündemi takip eden, yaratıcı ve yenilikçi bakış açısını, toplum yararını ön planda tutarak, akademik altyapısı ile destekleyen, iletişim eğitimi konusunda ulusal ve uluslararası alanda başarıları ile adından söz edilen ve tercih edilen bir fakülte olma vizyonuna sahiptir.

B- YETKİ, GÖREV VE SORUMLULUKLAR

2547 sayılı Yükseköğretim Kanunu, 657 sayılı Devlet Memurları Kanunu, 4734 sayılı Kamu İhale Kanunu, 5018 sayılı Kamu Mali Yönetimi ve Kontrol Kanunu ve bu kanunlara dayalı olarak yayımlanan yönetmelik, tüzük, tebliğ, karar ve yürürlükteki mevzuatlar, ayrıca rektörün devrettiği mesleki, akademik ve idari yetkiler kullanılmaktadır. Fakültenin yönetiminden Dekan, Dekan Yardımcısı ve Fakülte Sekreteri sorumludur.

Dekan, Fakültenin ve bağlı birimlerinin öğretim kapasitesinin rasyonel bir şekilde kullanılmasında ve geliştirilmesinde gerektiği zaman güvenlik önlemlerinin alınmasında, öğrencilere gerekli sosyal hizmetlerin sağlanmasında, eğitim-öğretim, bilimsel araştırma ve yayını faaliyetlerinin düzenli bir şekilde yürütülmesinde, bütün faaliyetlerin gözetim ve denetiminin yapılmasında, takip ve kontrol edilmesinde ve sonuçlarının alınmasında rektöre karşı birinci derecede sorumludur.

Dekan Yardımcısı, Dekana çalışmalarında yardımcı olur. Görevi başında olmadığında Dekana vekalet eder.

Fakülte Sekreteri; Fakültenin Üniversite içi ve dışı tüm idari işlerini yürütür, Fakülte idari birimlerinin işleyişini sağlar.

5018 sayılı yasa gereğince Fakültenin Harcama Yetkilisi Dekan, Gerçekleştirme Görevlisi ise Fakülte Sekreteridir. Temel amaç mali kaynakların amaca uygun olarak kullanımını sağlamaktır.

C- İDAREYE İLİŞKİN BİLGİLER

1- Fiziksel Yapı

Fakülte binasındaki kapalı alanlara ilişkin bilgiler aşağıdaki tabloda gösterilmiştir

HİZMET BİNASI ALANLARI	ADET	KAPALI ALAN MİKTARI (m ²)	KAPASİTE (Kişi)
EĞİTİM ALANLARI			
Sınıf ¹	14	1250	844
Amfi	4	560	480
Toplantı Salonu ²	8	200	60
Konferans Salonu	1	250	141
Bilgisayar Laboratuvarı	1	100	24
İBUB	1	25	4
SOSYAL ALANLAR			
Sinema Salonu	1	30	24
Okuma Alanı	2	230	-
Kantin	1	120	70
İDARİ ALANLAR			
Akademik Personel Çalışma Ofisi ³	51	1.454	21
İdari Personel Çalışma Ofisi ⁴	15	457	15
Ambar	2	140	-
Arşiv	1	40	-
DİĞER ALANLAR			
Sığınak vb.	12	1334	

¹ Aktif kullanılmayan Sınıfların 2 adedi Kültürlerarası İletişim Uygulama ve Araştırma Merkezinin kullanımına verilmiştir.

² Toplantı Salonlarının 1 adedi Mimarlık Fakültesi Dekanlığının kullanımına verilmiştir.

³ Akademik Çalışma Ofislerinin 9 adedi Mimarlık Fakültesi Dekanlığının kullanımına verilmiştir.

⁴ İdari Personel Çalışma Ofislerinin 1 adedi Mimarlık Fakültesi Dekanlığının kullanımına verilmiştir.

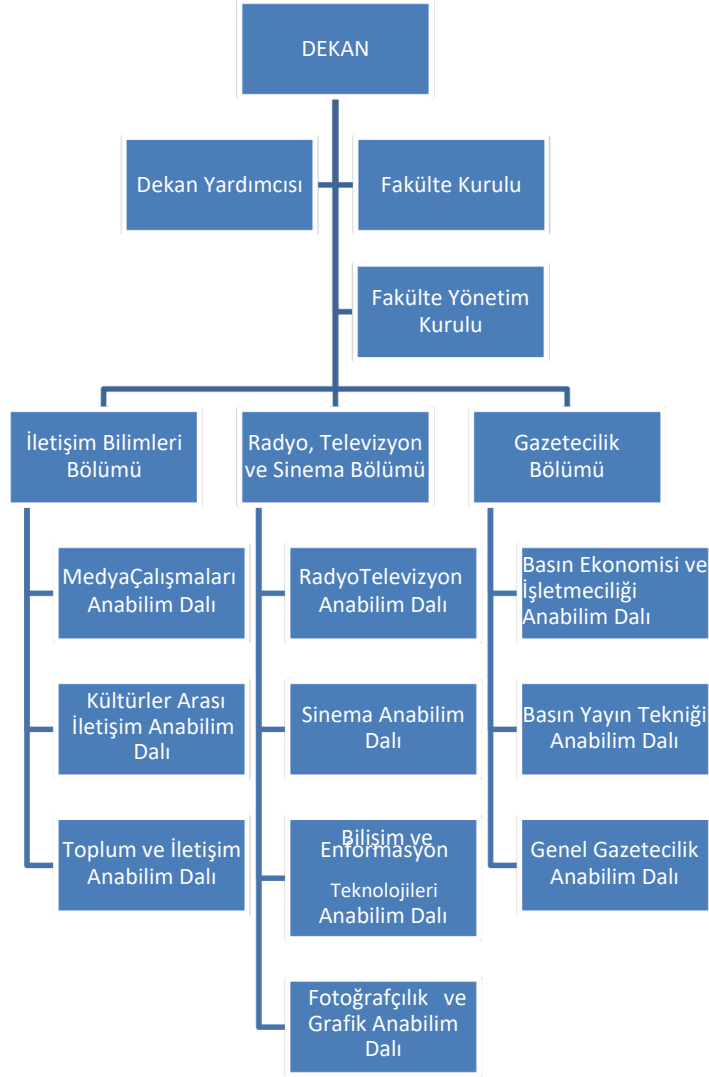
İF Stüdyo binasındaki kapalı alanlara ilişkin bilgiler aşağıdaki tabloda gösterilmiştir

HİZMET BİNASI ALANLARI	ADET	KAPALI ALAN MİKTARI (m ²)	KAPASİTE (Kişi)
EĞİTİM ALANLARI			
Sınıf	2	102	60
Stüdyo	3	374	100
Radyo Üniversite	1	70	5
Kurgu Birim Odaları	12	83,5	24
Fotoğraf Stüdyosu	1	45	10
SOSYAL ALANLAR			
Sinema Salonu	1	120	72
Sergi Salonu	1	40	20
İDARİ ALANLAR			
Akademik Personel Çalışma Ofisi	1	37,5	9
İdari Personel Çalışma Ofisi	6	97,5	10
Arşiv	1	25	-
Atölyeler	5	160	70
DİĞER ALANLAR			
Depo (teknik malzeme odası)	5	120	-

2- Teşkilat Yapısı

a- Akademik Yapı

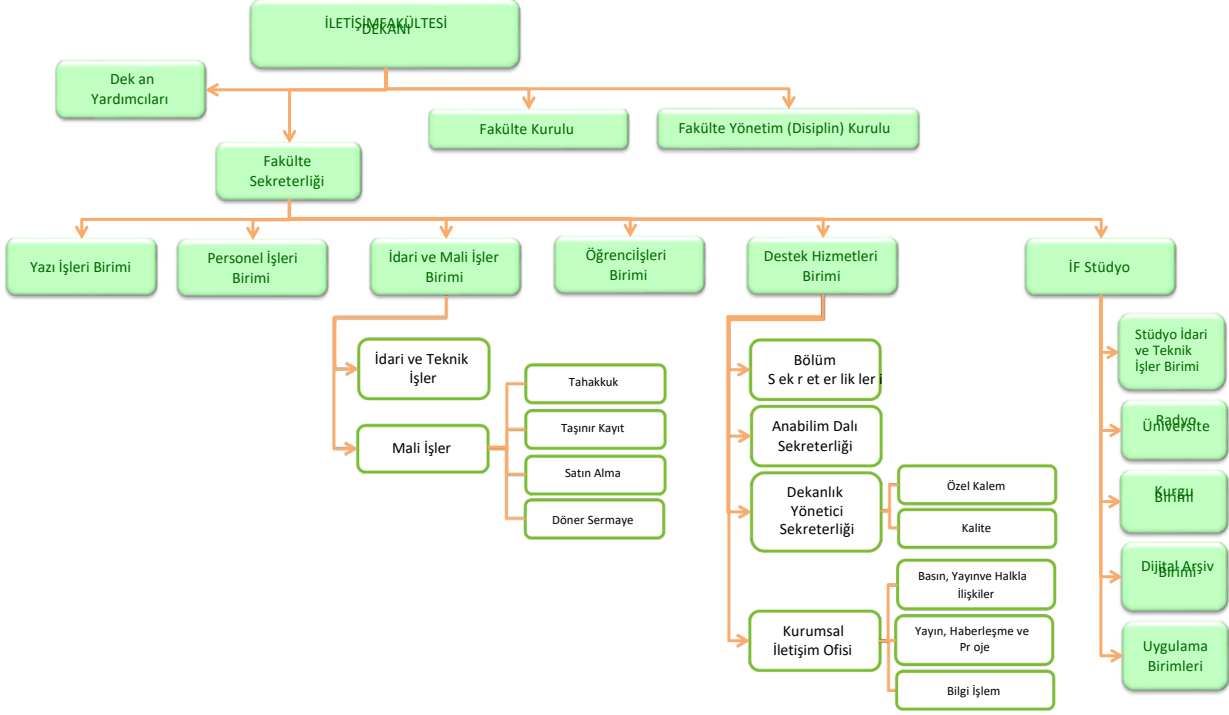
Akademik Teşkilat Şeması



Fakülte/Bölüm	Kuruluş/Açılış Şekli
İletişim Fakültesi	20.04.2006 tarih ve 2809 sayılı Kanun ile kuruldu.
İletişim Bilimleri Bölümü	01.07.2009 tarih ve 2547 sayılı Kanun'un 2880 sayılı Kanun'la değişik 7/d-2 maddesi uyarınca kuruldu.
Radyo Televizyon Sinema Bölümü	01.07.2009 tarih ve 2547 sayılı Kanun'un 2880 sayılı Kanun'la değişik 7/d-2 maddesi uyarınca kuruldu.
Gazetecilik Bölümü	06.02.2013 tarih ve 2547 sayılı Kanun'un 2880 sayılı Kanun'la değişik 7/d-2 maddesi uyarınca kuruldu.

b- İdari Yapı

İdari Teşkilat Şeması



3- Teknoloji ve Bilişim Altyapısı

Fakültemiz bilgi ve teknoloji kaynaklarını, harcama birimimize tahsis edilmiş olan özel bütçeden yaptığı satın almalar yoluyla; bütçeyi aşan ihtiyaçlarda ise Rektörlük tarafından temin edilen kaynakların Fakültemize devredilmesi yoluyla elde etmektedir. Fakültemizde görev yapan akademik personelin bilimsel projelerini gerçekleştirmek için ihtiyaç duyduğu bilgi ve teknolojik kaynaklar, bilimsel projelere ayrılmış bütçelerden karşılanmaktadır. Bilimsel Araştırma Projeleri Koordinasyon Birimi Koordinatörlüğü tarafından temin edilen bu kaynaklar, temin ve teslim işlemleri tamamlandıktan sonra Fakültemize devredilmektedir.

Fakültemiz bünyesinde bulunan bilgi ve teknolojik kaynaklardan ihtiyaç doğrultusunda temin edilenler, temin edilme amacı doğrultusunda kullanılmakta; proje kapsamında temin edilmiş olanlar ise proje yürütücüsünün kullanımına verilmektedir. Stokta bulunan kaynaklar, kullanım taleplerinin değerlendirilmesi sonucunda hizmet sunumunda azami faydayı sağlayacak yönde kullanılmaktadır. Gelecek dönemlerde eğitim, öğretim ve araştırma faaliyetleri için teknolojik ihtiyaçlarımız aşağıda yer almaktadır:

- Radyo yayıncılığı, kurgu, rejisi ve masaüstü yayıncılık eğitimleriyle atölye çalışmalarında kullanılmak üzere 15 Adet iMac Bilgisayar;
- Radyo yayınları için müzik ve ses kayıt sistemleri;
- Dersliklerde kullanılmak üzere ses sistemleri;
- Arşivleme ve eğitim faaliyetlerinde kullanılmak üzere veri yedekleme üniteleri;

Eđitim faaliyetlerinde ve atölye çalışmalarında kullanılmak üzere DSLR fotoğraf makineleri (20 adet), dijital video kameralar (5 adet) ve kamera sehpaları (10 adet);
Fotoğraf makineleri ve video kameralar için SD kartları ile yedek bataryalar;
Kamera ve projeksiyonlarda kullanılmak üzere bağlantı kabloları;
Eđitim faaliyetlerinde ve sergileme süreçlerinde kullanılmak üzere monitörler (tercihen 40 inç-102 cm, 42 inç-106 cm, 46 inç-116 cm).

Bilgi ve teknolojik kaynaklara ilişkin bilgiler ařađıdaki tabloda gösterilmiřtir.

Hesap Kodu	I. Düzey Kodu	II. Düzey Kodu	III. Düzey Kodu	IV. Düzey Kodu	Tařınır Kod Listesi	ADET
255	02	01	01	01	Masaüstü Bilgisayarlar	118
255	02	01	01	02	Dizüstü Bilgisayarlar	13
255	02	01	01	03	Tablet Bilgisayarlar	3
255	02	01	01	99	Diđer Bilgisayarlar	6
255	02	02	01		Yazıcılar ve Okuyucular	59
255	02	02	02		Tarayıcılar	3
255	02	02	04		Yedekleme Cihazları	45
255	02	03	01		Fotokopi Makineleri	3
255	02	04	01		Telefonlar	85
255	02	04	02		Faks Cihazları	1
255	02	04	03	02	Swichler (Anahtarlar)	17
255	02	05	01	05	İletişim Ađ Cihazları	4
255	02	05	02	01	Projektörler (Projeksiyon Cihazları)	32
255	02	05	02	01	Müzik Çalarlar ve Kaydediciler ile Donanımları	10
255	02	05	02	02	Televizyonlar	2
255	02	05	04	03	Videolar	11
255	02	05	04	01	Kameralar	18
255	07	02	01	02	Fotoğraf Makineleri	13
					Kitaplar	93

Birim hizmetlerinde kullanılan/sunulan yazılımlara ilişkin bilgiler ařađıdaki tabloda gösterilmiřtir.

Yazılım	Açıklama	Yazılım Edinim Şekli			Ka m u
		Bilgi İşlem DB	Satın Alma	Kiralama	
Kamu Bilgi Sistemi	Tahakkuk ve tařınır kayıt işlemleri				x
Mali Yönetim Sistemi					x
SGK Kesenek Sistemi	Tahakkuk işlemleri				x
SGK E Bildirge Sistemi					x
EKAP	Satın alma işlemleri				x
DMIS	Döner Sermaye				x
Hitap					x
SGK-Tescil	Özlük işlemleri				x

Kamu-Tech Puantaj					x
Envision	EBYS	x			
ÇÜBİS		x			

4- İnsan Kaynakları

a- Akademik Personel

Akademik personelin istihdam şekline ilişkin bilgileri aşağıdaki tabloda gösterilmiştir.

İSTİHDAM ŞEKLİ	FİİLİ ÇALIŞAN PERSONEL SAYISI
Kadrolu Akademik Personel	28
Sözleşmeli Akademik Personel	0
TOPLAM	28

Akademik personelin unvanlarına ilişkin bilgileri aşağıdaki tabloda gösterilmiştir.

UNVANI	FİİLİ ÇALIŞAN PERSONEL SAYISI
Profesör	5
Doçent	8
Doktor Öğretim Üyesi	5
Öğretim Görevlisi (Okutman, Uzman vs. Dahil)	3
Araştırma Görevlisi	7
TOPLAM	28

Görevlendirilen akademik personel sayılarına ilişkin bilgiler aşağıdaki tabloda gösterilmiştir.

UNVANI	ÇEŞİTLİ ÜNİVERSİTELERDEN BİRİMİMİZDE GÖREVLENDİRİLEN AKADEMİK PERSONEL SAYISI	BİRİMİMİZDEN ÇEŞİTLİ ÜNİVERSİTELERE GÖREVLENDİRİLEN AKADEMİK PERSONEL SAYISI
Profesör		-
Doçent		1
Doktor Öğretim Üyesi		-
Öğretim Görevlisi (Okutman, Uzman vs. Dahil)		-
Araştırma Görevlisi		-
TOPLAM		1

Akademik personelin hizmet yıllarına ilişkin bilgileri aşağıdaki tabloda gösterilmiştir.

HİZMET SÜRESİ	0-5 YIL	6-10 YIL	11-15 YIL	16-20 YIL	21-25 YIL	26-30 YIL	31 YIL VE ÜZERİ	*TOPLAM
KİŞİ SAYISI	2	2	16	4	2	0	2	28
YÜZDE (%)	%7,14	%7,14	%57,14	%14,29	%7,14	%0	%7,14	100 (%)

Akademik personelin yaş aralıklarına ilişkin bilgileri aşağıdaki tabloda gösterilmiştir.

YAŞ ARALIĞI	0-25 YAŞ	26-30 YAŞ	31-35 YAŞ	36-40 YAŞ	41-50 YAŞ	51 YAŞ VE ÜZERİ	*TOPLAM
KİŞİ SAYISI	%0	%0	%7,14	%35,71	%35,71		28
YÜZDE (%)						%21,43	100 (%)

b- İdari Personel

İdari personel sayılarına ilişkin bilgiler aşağıdaki tabloda gösterilmiştir.

İSTİHDAM ŞEKLİ	FİİLİ ÇALIŞAN PERSONEL SAYISI
Kadrolu İdari Personel	21
Sözleşmeli İdari Personel	2
İşçi	4
Geçici İşçi	0
TOPLAM	27

İdari personelin hizmet sınıfına ilişkin bilgileri aşağıdaki tabloda gösterilmiştir.

HİZMET SINIFI	FİİLİ ÇALIŞAN PERSONEL SAYISI
Genel İdare Hizmetleri	17
Sağlık Hizmetleri Sınıfı	-
Teknik Hizmetler Sınıfı	2
Eğitim ve Öğretim Hizmetleri Sınıfı	1
Avukatlık Hizmetleri Sınıfı	-
Din Hizmetleri Sınıfı	1
Yardımcı Hizmetler Sınıfı	-
*TOPLAM	21

İdari personelin eğitim durumuna ilişkin bilgileri aşağıdaki tabloda gösterilmiştir.

EĞİTİM SEVİYESİ	FİİLİ ÇALIŞAN PERSONEL SAYISI	YÜZDE (%)
İlkokul	1	%4,76
Ortaokul	0	%0,00
Lise	1	%4,76
Ön lisans	1	%4,76
Lisans	15	%71,43
Yüksek Lisans	3	%14,29
Doktora	0	%0,00
*TOPLAM	21	100 (%)

İdari personelin hizmet yıllarına ilişkin bilgileri aşağıdaki tabloda gösterilmiştir.

HİZMET SÜRESİ	0-5 YIL	6-10 YIL	11-15 YIL	16-20 YIL	21-25 YIL	26-30 YIL	31 YIL VE ÜZERİ	*TOPLAM
KİŞİ SAYISI	1	1	9	3	4	2	1	21
YÜZDE (%)	%4,76	%4,76	%42,86	%14,29	%19,05	%9,52	%4,76	100 (%)

İdari personelin yaş aralıklarına ilişkin bilgileri aşağıdaki tabloda gösterilmiştir.

YAŞ ARALIĞI	0-25 YAŞ	26-30 YAŞ	31-35 YAŞ	36-40 YAŞ	41-50 YAŞ	51 YAŞ VE ÜZERİ	*TOPLAM
KİŞİ SAYISI	0	0	1	4	12	4	21
YÜZDE (%)	%0	%0	%4,76	%19,05	%57,14	%19,05	100 (%)

Sözleşmeli idari personelin eğitim durumuna ilişkin bilgileri aşağıdaki tabloda gösterilmiştir.

EĞİTİM SEVİYESİ	FİİLİ ÇALIŞANPERSONEL SAYISI	YÜZDE (%)
Lise	2	100(%)
Ön lisans	-	-
Lisans	-	-
Yüksek Lisans	-	-
Doktora	-	-
*TOPLAM	2	100 (%)

Sözleşmeli idari personelin hizmet yıllarına ilişkin bilgileri aşağıdaki tabloda gösterilmiştir.

HİZMET SÜRESİ	0-5 YIL	6-10 YIL	11-15 YIL	16-20 YIL	21-25 YIL	26-30 YIL	31 YIL VE ÜZERİ	*TOPLAM
KİŞİ SAYISI	2	0	0	0	0	0	0	2
YÜZDE (%)	%100	0	0	0	0	0	0	100 (%)

Sözleşmeli idari personelinin yaş aralıklarına ilişkin bilgileri aşağıdaki tabloda gösterilmiştir.

YAŞ ARALIĞI	0-25 YAŞ	26-30 YAŞ	31-35 YAŞ	36-40 YAŞ	41-50 YAŞ	51 YAŞ VE ÜZERİ	*TOPLAM
KİŞİ SAYISI	2						2
YÜZDE (%)	%100						100 (%)

İşçilerin istihdam şekline ilişkin bilgileri aşağıdaki tabloda gösterilmiştir.

İSTİHDAM ŞEKLİ	FİİLİ ÇALIŞANPERSONEL SAYISI
İşçiler (Sürekli)	4
Geçici İşçiler (Vizeli)	-
TOPLAM	4

İşçilerin eğitim durumuna ilişkin bilgileri aşağıdaki tabloda gösterilmiştir.

EĞİTİM SEVİYESİ	FİİLİ ÇALIŞANPERSONEL SAYISI	YÜZDE (%)
İlkokul	0	%0,00
Ortaokul	0	%0,00
Lise	1	%25,00
Ön lisans	1	%25,00
Lisans	2	%50,00
Yüksek Lisans	0	%0,00
Doktora	0	%0,00
*TOPLAM	4	100 (%)

İşçilerin hizmet yıllarına ilişkin bilgileri aşağıdaki tabloda gösterilmiştir.

HİZMET SÜRESİ	0-5 YIL	6-10 YIL	11-15 YIL	16-20 YIL	21-25 YIL	26-30 YIL	31YIL VE ÜZERİ	*TOPLAM
KİŞİ SAYISI	0	1	3	0	0	0	0	4
YÜZDE (%)	%0	%25	%75	%0	%0	%0	%0	100 (%)

İşçilerin yaş aralıklarına ilişkin bilgileri aşağıdaki tabloda gösterilmiştir.

YAŞ ARALIĞI	0-25 YAŞ	26-30 YAŞ	31-35 YAŞ	36-40 YAŞ	41-50 YAŞ	51YAŞ VE ÜZERİ	*TOPLAM
KİŞİ SAYISI	0	1	3	0	0	0	4
YÜZDE (%)	0	25	75	0	0	0	100 (%)

5- Sunulan Hizmetler

a- Eğitim-Öğretim Hizmetleri

Fakültemizde Gazetecilik, İletişim Bilimleri ve Radyo, Televizyon ve Sinema lisans programlarına öğrenci alınmaktadır.

Gazetecilik Bölümü 2017-2018 akademik yılı itibariyle öğrenci alarak eğitim-öğretim hayatına başlamıştır. Bölümde kadrolu 1 Profesör, 4 Doçent Doktor, 1 Doktor Öğretim Üyesi ve 2 Araştırma Görevlisi (Dr.) bulunmaktadır. Ayrıca 1 Araştırma Görevlisi ise lisansüstü eğitimini 2547 Sayılı Kanunun 35. maddesi kapsamında Anadolu Üniversitesinde (Eskişehir) yürütmektedir. Bölüme kayıtlı öğrenci sayısı 394'tür. Bölüm ilk mezunlarını 2021 yılında vermiştir.

İletişim Bilimleri Bölümü kadrosunda 2 Profesör, 3 Doçent Doktor, 1 Doktor Öğretim Üyesi, 1 Öğretim Görevlisi (Dr.), 1 Araştırma Görevlisi (Dr.) ve 2547 Sayılı Kanunun 35. maddesi kapsamında Hacettepe Üniversitesinde (Ankara) lisansüstü eğitim gören 1 Araştırma Görevlisi bulunmaktadır. 2016 yılında ilk mezunlarını veren İletişim Bilimleri Bölümüne mevcut durumda 448 öğrenci kayıtlı olup kuramsal ve uygulamalı derslerle eğitim öğretimlerine devam etmektedirler.

Radyo, Televizyon ve Sinema Bölümünde kadrolu 2 Profesör, 4 Doçent Doktor, 1 Doktor Öğretim Üyesi, 2 Öğretim Görevlisi (Uzman), 2 Araştırma Görevlisi (Dr.), 1 Araştırma Görevlisi ve 2547 Sayılı Kanunun 35. maddesi kapsamında lisansüstü eğitimini Marmara Üniversitesinde (İstanbul) yürüten 1 Araştırma Görevlisi mevcuttur. Bölüme kayıtlı öğrenci sayısı 411'dir. Bölüm ilk mezunlarını 2018 yılında vermiştir. Bölümde öğrencilere kuramsal bilgilerle desteklenen uygulamalı bir ders programı çerçevesinde medya sektörünün istek ve ihtiyaçları dikkate alınarak eğitim verilmektedir.

Yaşadığımız çağın en önemli güçlerinden biri bilgi diğeri ise iletişimdir. Bugün dünyanın bütün coğrafyaları hiç olmadığı kadar birbirine yakınlaşmaktadır. Bu yakınlaşmayı sağlayan en önemli araçlar iletişim sektörünün bir parçasıdır. Bu noktada iletişim fakülteleri çağın dinamiklerinin gerektirdiği uzmanları yetiştirmek için son derece önemli görevleri yerine getirmektedir. Buradan hareketle fakültemizin Gazetecilik Bölümü bünyesinde Genel Gazetecilik, Basın Yayın Tekniği ve Basın Ekonomisi ve İşletmeciliği olmak üzere üç anabilim dalı yer almaktadır. Anabilim dalları, Bölüme öğrenci alındığında uygulamalı ve kuramsal derslere gereken desteği vermeleri amacıyla oluşturulmuştur. Gazetecilik Bölümümüz, eğitimi, kuramsal ve uygulamalı olmak üzere iki alanda ama bütünlük içerisinde sürdürmektedir. Çok boyutlu düşünebilen, olaylara farklı ama gerçekçi bakış açıları getirebilen alanında uzman medya profesyonelleri yetiştirmeye

çalışan Bölümümüz, toplumsal olayları takip edebilen, haber kaynaklarına ulaşabilen, olayı açık, anlaşılır ve akıcı bir biçimde habere dönüştürebilen çözümleyici ve akılcı bir düşünme yetisine sahip medya uzmanları yetiştirmektedir.

İletişim Bilimleri Bölümü, içinde bulunduğumuz toplumun ve dünyanın iletişim bilimleri alanındaki ihtiyaçlarını, tartışmalarını, sorunlarını kuramsal ve uygulamalı ders paketiyle öğrencilerine aktarmaktadır. Bölümde disiplinler arasıyla uygun olarak alana ait zorunlu ve seçmeli dersler okutulmaktadır. Bununla birlikte İletişim Bilimleri Bölümü bütünlük bir program olarak Toplum ve İletişim, Kültürler Arası İletişim ve Medya Çalışmaları alanlarını içermektedir. Söz konusu programdan mezun öğrencilerimizin çeşitli özel ve kamu kuruluşlarında siyasal iletişim, sağlık iletişimi, çatışma çözümü, medya analizi, eğitim iletişimi gibi alanlarda iletişim uzmanı olarak istihdam edilmesi mümkün olacaktır. Ayrıca İletişim Bilimleri Bölümü, metin yazarlığı, senaristlik, eleştirmenlik, editörlük, muhabirlik, halkla ilişkiler uzmanı, siyasal iletişim uzmanı vb. meslek alanlarının gerektirdiği becerilere sahip, donanımlı elemanlar yetiştirmeyi amaçlamakta ve yine bu alanların geliştirilmesi ve araştırılmasına yönelik bilimsel çalışmalar yapabilecek insanlar yetiştirmeyi planlamaktadır.

Radyo, Televizyon ve Sinema Bölümümüz Radyo Televizyon, Fotoğrafçılık ve Grafik, Bilişim ve Enformasyon Teknolojileri ve Sinema Anabilim Dallarından oluşmaktadır. Radyo, televizyon, sinema ve fotoğrafçılık alanlarında ihtiyaç duyulan tüm kuramsal ve uygulamalı dersler bölümün eğitim programında yer almaktadır. Öğrenciler 3. yarıyıldan itibaren kendi alanlarında uzmanlaşmaya yönelik seçilmiş derslerle eğitim kalitelerini yükseltmeye teşvik edilirler. Ulusal, dijital ve kablolu platformlarda içerik üretebilmeleri konusunda yeterlilik kazandıkları senaryo, sinematografi, ses, fotoğraf gibi alanlarda hem kuramsal hem uygulamalı ders alırlar. Benzer biçimde radyo içerikleri üretebilme, program sunuculuğu ve metin seslendirme bilgi ve becerileri edindikleri kuramsal ve uygulamalı dersleri alırlar. Radyo, Televizyon ve Sinema Bölümü 2020 yılında İLEDAK tarafından akredite edilmiştir. İLEDAK 2022 yılında bölümüze ara ziyaret gerçekleştirmiş ve ziyaretin sonunda bölümümüzün akreditasyonu 20/02/2025 yılına kadar 3 yıl süre ile uzatılmıştır.

Yukarıda belirtilen amaçlar doğrultusunda Fakültemiz medya sektöründe deneyim sahibi olmuş ve başarılı birçok profesyoneli öğrencilerle buluşturarak sektörün nabzını tutmayı ilke edinmektedir. Bu kapsamda Fakültemizde öğrencilerle sektör temsilcilerini bir araya getirecek kültürel, sanatsal ve bilimsel etkinlikler düzenlenmektedir.

Fakültemiz bünyesinde faaliyet gösteren Masaüstü Yayıncılık Birimleri öğrencilerimizin basılı materyal tasarımlarında uygulama alanı olarak kullanılmaya devam etmektedir. Aynı şekilde, öğrencilerimiz üniversitemizin önemli yayın organlarından olan ve fakültemiz yönetiminde faaliyet gösteren Radyo Üniversite'de ses kayıt/kurgu ve program tasarım süreçlerini uygulamalı olarak gerçekleştirmektedir. Ayrıca öğrenci uygulama gazetesi OKUyorum ve uygulama dergisi Anlatı da öğrenci çalışmalarıyla yayınlanmakta ve öğrencilerimize uygulama olanağı sunmaktadır. Yapım Yönetim ve Kurgu Birimi sahip olduğu teknolojik altyapı ile tüm fakülte öğrencilerinin görsel/işitsel ortam tasarımlarını profesyonel düzeyde gerçekleştirmelerine destek olmaktadır. Ayrıca Fotoğraf Atölyesi, Belgesel Atölyesi, Kısa Film Atölyesi, Dijital Hikâyecilik, Feminist Stüdyo Atölyesi ve Özgür Sinematek gibi birimlerde de gerek kuramsal gerekse uygulamalı bilgilerle, öğrencilerimiz kendi alanlarında mesleki açıdan gelişimlerini sürdürmektedirler. Fakültemizin İF-Stüdyo çatısı altında ise eğitim-öğretime uygulama açısından önemli katkılar sunmakta ve Fakültemizi diğer iletişim fakülteleri içerisinde ayrıcalıklı kılmaktadır.

Öğrenci kontenjanları ve doluluk oranlarına ilişkin bilgiler aşağıdaki tabloda gösterilmiştir.

(2025-2026 Eğitim-öğretim dönemi)

ÖĞRENCİ KONTENJANLARI VE DOLULUK ORANLARI				
BÖLÜM ADI	**YGS KONTENJANI	*YGS SONUCU YERLEŞEN	BOŞ KALAN	DOLULUK ORANI (%) (* / **)
İletişim Bilimleri Bölümü	74	74	-	%100
Radyo, Televizyon ve Sinema Bölümü	45	45	-	%100
Gazetecilik Bölümü	45	45	-	%100
TOPLAM	164	164	-	%100

Öğrenim gören öğrenci sayılarına ilişkin bilgiler aşağıdaki tabloda gösterilmiştir.

(2025-2026 Eğitim-öğretim dönemi)

BÖLÜM ADI	I. ÖĞRETİM	II. ÖĞRETİM	UZAKTAN ÖĞRETİM	TOPLAM
İletişim Bilimleri Bölümü	448	-	-	448
Radyo, Televizyon ve Sinema Bölümü	411	-	-	411
Gazetecilik Bölümü	394	-	-	394
TOPLAM	1253	-	-	1253

Öğrenim gören yabancı uyruklu öğrenci sayılarına ilişkin bilgiler aşağıdaki tabloda gösterilmiştir.

(2025-2026 Eğitim-öğretim dönemi)

BÖLÜM ADI	I. ÖĞRETİM	II. ÖĞRETİM	UZAKTAN ÖĞRETİM	TOPLAM
İletişim Bilimleri Bölümü	8	-	-	8
Radyo, Televizyon ve Sinema Bölümü	4	-	-	4
Gazetecilik Bölümü	3	-	-	3
TOPLAM	15	-	-	15

Lisansüstü öğrenim gören öğrencilerin sayısal dağılımı aşağıda gösterilmiştir.

(2025-2026 Eğitim-öğretim dönemi)

ANABİLİM DALI ADI	TEZLİ YÜKSEK LİSANS	TEZSİZ YÜKSEK LİSANS	YÜKSEK LİSANS TOPLAMI	DOKTORA	GENEL TOPLAM
İletişim Çalışmaları	20	0	20	23	43
Radyo Televizyon ve Sinema	14	3	17	0	17
GENEL TOPLAM	34	3	37	23	60

Lisansüstü öğrenim gören yabancı uyruklu öğrencilerin sayısal dağılımı aşağıda gösterilmiştir.

(2025-2026 Eğitim-öğretim dönemi)

ANABİLİM DALI ADI	TEZLİ YÜKSEK LİSANS	TEZSİZ YÜKSEK LİSANS	YÜKSEK LİSANS TOPLAMI	DOKTORA	GENEL TOPLAM
İletişim Çalışmaları	4	0	4	0	4
GENEL TOPLAM	4	0	4	0	4

Mezun olan öğrenci sayılarına ilişkin bilgiler aşağıdaki tabloda gösterilmiştir.

(2024-2025 Eğitim-öğretim dönemi)

BÖLÜM ADI	I. ÖĞRETİM	II. ÖĞRETİM	UZAKTAN ÖĞRETİM	TOPLAM
İletişim Bilimleri Bölümü	27	-	-	27
Radyo, Televizyon ve Sinema Bölümü	25	-	-	25
Gazetecilik Bölümü	10	-	-	10
TOPLAM	62	-	-	62

Mezun olan yabancı uyruklu öğrenci sayılarına ilişkin bilgiler aşağıdaki tabloda gösterilmiştir.

(2024-2025 Eğitim-öğretim dönemi)

BÖLÜM ADI	I. ÖĞRETİM	II. ÖĞRETİM	UZAKTAN ÖĞRETİM	TOPLAM
İletişim Bilimleri Bölümü	1	-	-	1
Radyo, Televizyon ve Sinema Bölümü	2	-	-	2
Gazetecilik Bölümü	-	-	-	-
TOPLAM	3	-	-	3

Mezun olan lisansüstü öğrenci sayılarına ilişkin bilgiler aşağıdaki tabloda gösterilmiştir.

(2024-2025 Eğitim-öğretim dönemi)

ANABİLİM DALI ADI	TEZLİYÜKSEK LİSANS	TEZSİZ YÜKSEK LİSANS	YÜKSEK LİSANS TOPLAMI	DOKTORA	GENEL TOPLAM
İletişim Çalışmaları	2	0	2	0	2
Radyo, Televizyon ve Sinema Bölümü	1	9	10	0	10
GENEL TOPLAM	3	9	12	0	12

Mezun olan lisansüstü yabancı uyruklu öğrenci sayılarına ilişkin bilgiler aşağıdaki tabloda gösterilmiştir.

(2024-2025 Eğitim-öğretim dönemi)

ANABİLİM DALI ADI	TEZLİYÜKSEK LİSANS	TEZSİZ YÜKSEK LİSANS	YÜKSEK LİSANS TOPLAMI	DOKTORA	GENEL TOPLAM
Radyo, Televizyon ve Sinema Bölümü	0	1	1	0	1
GENEL TOPLAM	0	1	1	0	1

b- İdari Hizmetler

Yazışları Birimi 2025 Yılı Faaliyetleri

Fakülte Kurulu, Fakülte Yönetim Kurulu Kararları ile Akademik Kurul Kararları yazıldı. Üst yazıları yazılarak ilgili birimlere gönderildi. Yazışmaları yapıp işlemi biten kurul kararları ilgili bürolara iletilerek kararlar dosyalandı.

Fakülteye dışarıdan gelen evraklar EBYS'den kayda girilerek Fakülte Sekreterliğine havale edildi. Birime havale edilen yazılar takip edilerek gereği yapıldı.

Personel İşleri Birimi 2025 Yılı Faaliyetleri

Bölüm Başkanlığı görev süreleri takip edilip yıl içinde görev süresi dolanların ataması yapılmıştır. 2024 yılı yıllık izin Formları izin takip kartlarına işlenip onaylatılıp Rektörlüğümüze gönderilmiştir. İşçilerin puantajları her ay kamutech sisteminden yapılarak Rektörlüğümüze gönderilmiştir. Akademik ve idari personelin terfi, intibak, izin (yıllık izin, rapor vb.) gibi özlük işleri takip edilip gereği yapılmıştır.

Akademik personelin görevlendirme yazışmaları yapılmıştır.

Fakültemiz birimlerinde görev yapan akademik ve idari personelin listeleri hazırlanıp, listelerin güncel tutulması sağlanmıştır.

Birime havale edilen yazılar takip edilerek gereği yapılmıştır.

Taşınır Kayıt Birimi 2025 Yılı Faaliyetleri

2024 yılına ait yıl sonu işlemleri yapıldı.

Asılı dayanıklı taşınır listelerinin takibi yapılarak listelerin güncel tutulması sağlandı.

Satın alınan tüketim ve demirbaş malzemelerinin ambar girişleri yapıldı.

Diğer birimlerden Fakültemize devredilen demirbaşlar için devralma suretiyle giriş işlemi yapıldı.

Fakültemizden diğer birimlere devredilen demirbaşların devretme suretiyle çıkış işlemleri yapıldı.

Talep edilen tüketim malzemeleri ilgili birimlere teslim edilip çıkışları yapılarak birimlerin tüketim malzemesi ihtiyaçları giderildi.

Kullanıma verilen demirbaşların zimmet işlemi yapıldı.

Yapılan işlemlerle ilgili evraklar (taşınır işlem fişi, zimmet fişi, sayım tutanağı, vb) düzenlenip arşivlendi.

Birime havale edilen yazıların takibi ve gereği yapıldı.

Döner Sermaye Birimi 2025 Yılı Faaliyetleri

2026-2028 Mali Yılı Bütçesi hazırlandı.

Döner Sermayede yapılan işlemlerin kanun ve yönetmeliklere uygun bir şekilde yapılması sağlandı.

Birime havale edilen yazılar takip edilerek gereği yapıldı.

Döner Sermaye işlemlerinin evrak arşivlenmesi yapıldı.

Döner Sermaye üzerinden yapılan işlerin muhasebeleştirilmesi işlemi yapıldı.

İdare Amirliđi Birimi 2025 Yılı Faaliyetleri

6 Şubat depremi sonrası Ana bina ve Stüdyo binasını kontrol amacıyla Rektörlük tarafından görevlendirilen teknik ekibe çalışmaları sırasında gerekli destek sağlandı.
Bina içi ve dışı periyodik kontroller yapıldı. Tespit edilen eksiklikler Rektörlük desteđi ile giderildi.
Asansörün uyum çalışması tamamlandı.
Yangın tüpleri kontrol edildi.
Klima bakımları yapıldı, arızalı olan klimaların tamiri devam etmektedir.
Sınıflar ve amfilerdeki bilgisayarlar, projeksiyon cihazları ve internet altyapısı kontrol edildi.
Sınıflar ve amfiler eğitim öğretime hazır hale getirildi.
Akademik ve idari personelin yaşadığı teknik sorunlar giderildi.
Fakültemizde düzenlenen etkinliklere gerekli teknik destek sağlandı.

Bölüm Sekreterlikleri 2025 Yılı Faaliyetleri

- Bölümün iç ve dış yazışmaları yapıp takip edildi.
- Bölüme gelen evrakların dağıtımını yapıldı.
- Anabilim dallarının iş ve işlemleri yürütüldü.
- Bölümün kurul yazışmaları yapıldı.
- Bölüm öğrencilerinin dilekçe, kayıt dondurma, muafiyet, başvuru, vb işlemleri yürütüldü.
- Tezli ve Tezsiz Yüksek Lisans programlarının iş ve işlemleri yürütüldü.
- Genel not ortalaması ile yatay geçiş, merkezi yerleştirme puanı ile yatay geçiş ve dikey geçiş ile kayıt hakkı kazanan öğrencilerin intibak ve muafiyet işlemleri yapıldı.
- Dekanlık makamından gelen günlük yazıların takibi yapılarak ilgili tarihlerde yazılara cevap gönderildi.
- Öğretim elemanlarınca teslim edilen aylık ders yükü bildirim formları zamanında hazırlanarak tahakkuk birimine teslim edildi.
- Ara sınav ve final sınavı programları sınav tarihlerinden 15 gün önce Dekanlık Makamına üst yazı ile gönderildi.
- 2024-2025 güz ve bahar dönemi haftalık ders programları ve ders görevlendirmeleri üst yazı ile Dekanlık Makamına gönderildi.
- 2024-2025 güz ve bahar döneminde Bölümümüzden talep edilen ders görevlendirmeleri yazılarına cevap gönderildi.

Tahakkuk Birimi 2025 Yılı Faaliyetleri

Fakülte kadrosunda çalışan akademik ve idari personelin mali ve sosyal hakları ile Sosyal güvenlik prim ödemeleri yapıldı.
SGK kesenekleri hazırlanıp Rektörlüğe teslim edildi.
Akademik personelin ek ders ücret ödemeleri yapıldı.
Fakültemize Ders vermek üzere Üniversite dışından geçici süre ile görevlendirilen öğretim elemanlarının ek ders ücretleri, sigorta prim ödemeleri ve muhtasar beyannameleri yapıldı.
Ayrıca, ilgili personellerin SGK giriş ve çıkışlarının bildirimleri yapıldı.
Ek ders ödemeleri ile Final ücreti ödemeleri yapıldı.
Jüri Ödemeleri yapıldı.

Geçici ve sürekli görev yollukları yapıldı.

Giyim yardımı ödemeleri yapıldı.

Üniversitemiz ile İŞKUR arasında imzalanan protokol gereği 2025-2026 eğitim öğretim yılında öğrencilere mesleki deneyim kazandırmak amacıyla Fakültemizde yarı zamanlı çalışan öğrencilerin Maaş ve SGK primleri ödemeleri yapıldı.

Banka promosyon ödemeleri için personel listesi Rektörlüğe gönderildi.

Birime havale edilen yazılar takip edilerek gereği yapıldı.

Nakil yolu ile veyahut açıktan atanan kadrolu personellerin sürekli görev yollukları ile görevlendirilme ile ulusal ve uluslararası görevlendirmeler için yurtiçi veya yurtdışı geçici görev yolluğu ödemeleri yapıldı.

TRT'den istihdam fazlası olarak birimize nakil yolu ile ataması yapılan Kadro Karşılığı personeller statüsünde bulunan çalışanların maaş ödemeleri yapıldı.

Fakültemizin aylık telefon kullanım ücretleri ödendi.

Üniversitemizin 2026-2028 yılları arasında Banka Promosyon anlaşması gereği KBS sistemine veri girişleri yapıldı.

Maaş dönemi içerisinde bordro oluştuktan sonra ayrılış yapan, ünvanı değişen personellere kişi borcu işlemi yapıldı.

Kurumsal İletişim Birimi 2025 Yılı Faaliyetleri

Birime gelen yazışmaların ve e-postaların takibi yapıldı.

Dekanlık makamı tarafından verilen sözlü ve yazılı görevlerin takibi yapıldı, yerine getirildi.

Kurumsal İletişim Biriminin görevleri arasında olan, Fakültemiz ile ilgili gelişmeler ve haber niteliği olan konular hakkında metin haberler yazıldı, Dekanlık makamının oluru alındıktan sonra ilgili mecralarda ve Fakültemiz web sayfasında yayınlanmak üzere ilgili birim sorumlusuna iletildi.

Rektörlük tarafından çekim ve yayın desteği gerektiren programların takip, çekimi ve yayınları gerçekleştirildi.

Dekanlık makamının sözlü ve yazılı görevlendirmeleri doğrultusunda fotoğraf

çekimleri gerçekleştirildi, İF Stüdyo Dijital Arşiv Birimine teslim edildi.

İF Stüdyonun dijital mecralardaki yayınlarına talep olması durumunda teknik destek verildi.

İF Stüdyonun personel ihtiyacı olması durumunda (Kameramanlık) personel desteği sağlandı.

Bilgi İşlem Biriminin 2025 Yılı Faaliyetleri

Birime havale edilen yazılar takip edilerek gereği yapıldı.

Fakültede kullanılan bilgisayarlar için performans iyileştirme planı hazırlandı. Performans iyileştirme için gerekli olan malzemelerin tedarik durumuna göre hazırlanan plan doğrultusunda bilgisayarlar iyileştirilmeye başlandı.

Fakülte web sitesine haber ve duyurular eklendi. Ana menülerde yer alan bilgilerde gerekli güncellemeler yapıldı. Yıl içinde yapılan Fakülte Kurulu ve Fakülte Yönetim Kurulu kararları ilgili

sayfalara eklendi.
Yazılım ve donanım problemlerinin çözümüne destek verildi.

Kalite Biriminin 2025 Yılı Faaliyetleri

Birime havale edilen yazılar takip edilerek gereği yapıldı.
2024 yılı ve 2025 yılına ait birim iç değerlendirme raporları hazırlandı.
Üniversitemiz 2024-2028 dönemi stratejik planı için izleme verileri toplandı. 2024-2028 dönemi stratejik planı için Rektörlükten istenen raporlar (insan kaynakları yetkinlik analizi, fiziksel kaynak yeterlilik analizi, vb.) ve tablolar (hedef kartları, vb.) hazırlandı.
Üniversitemiz performans programı için izleme verileri toplandı.
YÖK bağımlılıkla mücadele eylem planı için gerekli veriler toplandı ve sisteme girildi.
Üniversitemizde TS EN ISO 50001 Enerji Yönetim Sisteminin kurulmasına yönelik, Fakültemizde enerji tüketimi yapan sistemlerin envanteri çıkarıldı.
12. Kalkınma planı için gerekli veriler toplandı ve sisteme girildi.

Dijital Arşiv Birimi 2025 Yılı Faaliyetleri

Fakülte bünyesinde yapılan tüm etkinliklerin görsel ve işitsel kayıtları tutuldu (kurumsal faaliyetler vs.).
"100.9 radyo üniversite" de yapılan programların ses kayıtları ve bu programların fotoğraf ve video kayıtları tutuldu.
İletişim Fakültesi öğrencilerinin ödev kapsamında hazırladığı programlar dijital arşive alındı.
Greenbox ve stüdyolarda yapılan programların kayıtları dijital arşive alındı.
2024-2025 yılı mezuniyet töreni dijital arşive alındı.
Dijital Arşiv Biriminin klasörleme ve isimlendirme düzeni sağlandı.
Fakülte bünyesinde hazırlanan programların internet ortamında yayınlanabilmesi için (web, youtube, instagram vb) Dijital Arşiv Birimi ile Kurumsal İletişim Birimi arasında bağlantı sağlandı.
Dijital Arşiv Birimiyle ilgili yazışmalar yapıp, bu yazışmaların takibi sağlandı.

Stüdyo Birimi 2025 Yılı Faaliyetleri

Birime gelen yazışmaların takibi yapıldı.
Dekanlık makamı tarafından verilen yazılı ve sözlü görevlerin birim içinde ilgili personele dağıtımı yapıldı.
Birime bağlı yayın yapan Radyo Üniversite'de program kayıtları, kurgusu ve yayın akışının aksamadan yürümesi için gerekli düzenlemeler yapıldı.
Fakültemiz öğrencilerinin ders uygulamaları kapsamında yaptıkları çekim ve kayıtlar için ihtiyaç duydukları ekipmanın (kamera, fotoğraf makinesi, ışık, ses kayıt cihazı, mikrofon...) temini sağlandı.
Çukurova Üniversitesi tanıtım filmi için kamera çekimleri yapıldı. Kurgusu tamamlanarak Rektörlüğe teslim edildi.
Stüdyo biriminde yapılan işlerle ilgili teknik ihtiyaçlar belirlenip eksik malzemelerin alımı için ilgili birimlerle istişare yapıldı.

Öğrencilerin çekim, kayıt ve kurgu sırasında karşılaştıkları teorik, pratik ve teknik sorunlarda yardımcı oldu.

Rektörlük makamının görevlendirdiği özel gün ve faaliyetler kamera ile kayıt altına alındı. Kurgusu yapılarak rektörlüğe teslim edildi.

Birimde yapılan işlerin internet ortamında tanıtımının yapılması adına, Kurumsal İletişim Ofisinin ihtiyaç duyduğu görsel ve işitsel materyal sağlandı.

Fakültemiz mezuniyet töreninin kamera çekimi ve kurgusu yapılarak internet ortamında yayımlanması sağlandı.

Uygulamalı derslerin uygulamalarının yapılması için binamızın stüdyoları ve salonlarının kullanılmasında fakültemiz akademisyenlerine yardımcı oldu.

Fakültemizde yapılan etkinliklerin haberleştirilerek internet ortamında yayınlanması sağlandı.

“100.9 radyo üniversite” de yapılan programların ses kayıtları ve fotoğraflar, video haline getirilip webtv de yayınlandı.

6-YönetimveİçKontrolSistemi

Fakültemizde yürütülen süreçler

Öğrenci İşleri Birimi Süreçleri

Ders Muafiyeti İşlem Süreci

Öğrenci ders not dökümü ve ders içerikleri ile birlikte Bölüme müracaat eder.

Ders muafiyet dilekçesi ve diğer belgeler Bölümde Bölüm Kurulu tarafından karara bağlanır.

Fakülte Dekanının, öğrencilerin derslerine ait ders muafiyetlerinde Fakültemize intibakını sağlamak için görevlendirdiği öğretim elemanlarından oluşturduğu Muafiyet Komisyonu toplanır.

Komisyon tarafından derslere ait muafiyetlerin belirlenmesi ve derslere intibakının yapılmasından sonra karar Fakülte Yönetim Kuruluna girmek üzere Yazı İşleri Birimine gönderilir.

Fakülte Yönetim Kurulunda alınan karar Öğrenci İşleri Daire Başkanlığına ve Öğrenci İşleri Birimine iletilir, kararlar öğrenci işleri birimi tarafından ilgili bölüm ve öğrenciye bildirilir.

Ders Kaydı Gecikmesi İşlem Süreci

Bölüm mazeret dilekçesi alınır.

Alınan dilekçe, Yazı İşleri Birimine iletilir.

Dilekçe, Yazı İşleri Birimi tarafından Fakülte Yönetim Kurulu gündemine alınır.

Dilekçede yer alan mazeretin haklı ve geçerli nedenlere dayanması koşulu ile Fakülte Yönetim Kurulu tarafından karara bağlanır.

Karar, Öğrenci İşleri Daire Başkanlığına ve Öğrenci İşleri Birimine gönderilir ilgili karar öğrenci işleri birimi tarafından bölüme ve öğrenciye bildirir.

Öğrenci İşleri Daire Başkanlığı tarafından sisteme ders kayıt girişleri gerçekleştirilir.

Mazeret Nedeni ile Sınava Giremeyen Öğrenci için İşlem Süreci

Öğrenciden mazeret dilekçesi ve varsa mazeret durumunu açıklayan resmi belge alınır.

Alınan Belgeler Yazı İşleri Birimine iletilir.

Belgeler, Yazı İşleri Birimi tarafından Fakülte Yönetim Kurulu gündemine alınır.

Dilekçede yer alan mazeretin haklı ve geçerli nedenlere dayanması koşulu ile Fakülte

Yönetim Kurulu tarafından karara bağlanır.

Karar Öğrenci İşleri Daire Başkanlığına ve Öğrenci İşleri Birimine bildirilir ilgili karar Öğrenci

İşleri Birimi tarafından bölüme öğrenciye bildirilir.

Fakülte Yönetim Kurulu tarafından kabul edilmesi halinde öğrenci mazeretli olduğu süre

içerisinde yapılan sınavlara tekrar girme hakkını kazanır.

Disiplin Soruşturma Süreci

Dekanlığa gelen yazılı şikâyet üzerine, Fakülte Dekanı tarafından öğretim elemanları arasından soruşturma komisyonunu oluşturmak üzere komisyon üyeleri görevlendirilir.

Şikâyet eden ve edilen şahıslara gerekçeleri ve savunmalarını yazmak üzere yazılı çağrı yapılır.

Soruşturma komisyonunca, şikâyet eden ile şikâyet edilen taraflar ayrı ayrı dinlenerek sözlü ve yazılı ifadeleri alınır ve süreç tamamlandıktan sonra soruşturmaya ilgili komisyon kararı, Dekanlığa bildirilir.

Dekanlığın onayı ile soruşturma ile ilgili karar Öğrenci İşleri Birimi tarafından; öğrencinin kendisine ve Öğrenci İşleri Daire Başkanlığına yazıyla bildirilir.

Öğrenci Kontenjanlarının Belirlenme Süreci

Öğrenci kontenjanları ile ilgili yazının Dekanlığa gelmesi sonucunda söz konusu yazı Öğrenci İşleri Birimi tarafından bölümlere bildirilir.

Bölümler kontenjan sayılarını bölüm kurulu kararı ile belirleyerek Dekanlığa bildirir.

Bölümlerden gelen kontenjan sayıları Fakülte Yönetim Kurulunda görüşülür.

Alınan karar Yazı İşleri Birimi tarafından Öğrenci İşleri Daire Başkanlığına ve Öğrenci İşleri

Birimine gönderilir, ilgili kararlar Öğrenci İşleri Birimi tarafından üst yazıyla bölümlere bildirilir.

İdari ve Mali İşler Birimi Süreçleri

(Satın alma)

Fakültemizde, ödenek miktarının bundan dolayı da alım miktarlarının az olmasından dolayı satın alma süreçlerinde Doğrudan Temin Yöntemi kullanılmaktadır.

Satın alma süreci ihtiyacın ortaya çıkması ile başlar.

Satın alma listeleri hazırlanarak Harcama Yetkilisinin onayına sunulur.

Harcama Yetkilisinin onayı ile Yaklaşık Maliyet Komisyonu satın alınacak mala yönelik yaklaşık maliyet araştırması yapar.

İlgili bütçe kaleminde yeterli ödeneğin bulunması durumunda, yaklaşık maliyetin uygunluğu ve bütçe yeterliliği, Harcama Yetkilisi ve Gerçekleştirme Görevlisi tarafından Onay Belgesi ile onaylanır. Yeterli ödenek yoksa satın alma işlemi ödenek tamamlanana kadar ertelenir.

Onay alındıktan sonra en az 3 firmadan teklif alınmak sureti ile piyasa fiyat araştırması yapılır. Piyasa fiyat araştırması sonucunda en uygun teklifi veren firmadan satın alma yapılır. Muayene Kabul Komisyonu üyeleri satın alınan malın niceliğini ve niteliğini kontrol ederek hazırlanan Muayene Kabul Bildirim Formu ile malı teslim alır. Teslim alınan mal ve ilgili belgeler, kayıt işleminin yapılması için Taşınır Kayıt Yetkilisine teslim edilir. Taşınır Kayıt Yetkilisi satın alınan malın kaydını yaparak Taşınır İşlem Fişini keser. Taşınır İşlem Fişi muhasebeleştirilerek Ödeme Emri kesilir. Kesilen ödeme emri ve ilgili satın alma evrakları Strateji Geliştirme Daire Başkanlığına teslim edilir.

Harcama Öncesi Kontrol Sistemi

Fakültemiz bünyesinde gerçekleştirilen harcamaların kontrolü sırasıyla işlemi gerçekleştiren görevli personel, Gerçekleştirme Görevlisi, Harcama Yetkilisi ve Strateji Geliştirme Daire Başkanlığı tarafından yapılmaktadır. Yapılan bu kontroller sonrası ise harcamalara ait ödemeler gerçekleşmektedir.

II- FAALİYETLERE İLİŞKİN BİLGİ ve DEĞERLENDİRMELER

A- MALİ BİLGİLER

1- Bütçe Uygulama Sonuçları

(Bütçe giderlerinde hangi kaynakların kullanıldığına, bütçe giderlerine ilişkin hedef ve gerçekleştirmeler ile meydana gelen sapmaların nedenlerine ilişkin bilgilere bu başlıkta yer verilecek ve tablo doldurulacaktır.)

Bütçe giderleri uygulama sonuçlarına ilişkin bilgiler aşağıdaki tabloda gösterilmiştir.

KOD	BÜTÇE GİDERLERİ	**2025 BAŞLANGIÇ ÖDENEĞİ	EKLENEN ÖDENEK	DÜŞÜLEN ÖDENEK	TOPLAM ÖDENEK	*2025 YILI GERÇEKLEŞEN HARCAMA TOPLAMI	GERÇEKL EŞME ORANI (%) (**/**)	SAPMA VAR İSE NEDENİ
01	Personel Giderleri	42.656.000,00	3.964.300,00	0	44.126.300,00	44.109.516,00	1,03	Ocak ve Temmuz aylarında ücretlerin artması sonucu SGK primleri ödemelerinde sapmalar meydana gelmiştir.
02	Sosyal Güvenlik Kurumlarına Devlet Primi Giderleri	3.872.000	379.848	0	4.251.848	4.242.085	1,10	Ocak ve Temmuz aylarında ücretlerin artması sonucu SGK primleri ödemelerinde sapmalar meydana gelmiştir.
03	Mal Ve Hizmet Alım Giderleri	478.000	64.000	0	542.000	474.785	0,99	Fakültemizin 2024-2025 Eğitim Öğretim Faaliyetlerinin verimli ve etkin yürütülebilmesi için mal veya hizmet alım ihtiyaçları doğmuştur. Bu sebeple Başlangıç ödenek miktarımıza ek bütçe taleplerimiz doğrultusunda gerçekleşen harcama oranımızda sapmalar meydana gelmiştir.
05	Cari Transferler							
06	Sermaye Giderleri							
07	Sermaye Transferleri							
	TOPLAM							

2- Mali Denetim Sonuçları

2025 yılı mali bütçe yılı içerisinde Üniversite düzeyinde Sayıştay denetimleri gerçekleştirilmiştir. Denetimler esnasında birimimizden istenilen her bir soruya kanıtlayıcı belgeler ve örneklerle cevaplar verilmiştir. Denetim sonucunda birimimiz ile ilgili olumsuz herhangi bir değerlendirme yapılmamıştır.

B- PERFORMANS BİLGİLERİ

1- Program, Alt Program, Faaliyet Bilgileri

Yükseköğretim Kurumları Birinci Öğretim

Fakültemizde 2547 sayılı kanunun yanında “Çukurova Üniversitesi Ön Lisans ve Lisans Eğitim-Öğretim ve Sınav Yönetmeliği”, “Yatay Geçiş Esaslarına İlişkin Yönerge”, “Çift Ana Dal Programı Yönergesi”, “Yan Dal Programı Yönergesi” ve ilgili diğer mevzuat doğrultusunda öğrenci kabulleri gerçekleştirilmekte, eğitim ve öğretime ilişkin tüm iş ve işlemler yürütülmektedir.

Yükseköğretim Kurumları Tezli Yüksek Lisans ve Doktora

Fakültemizde 2547 sayılı kanunun yanında “Çukurova Üniversitesi Lisansüstü Eğitim-Öğretim Yönetmeliği”, “Lisansüstü Kayıt Yenileme ve Ders Notları Yönergesi” ve ilgili diğer mevzuat doğrultusunda öğrenci kabulleri gerçekleştirilmekte, eğitim ve öğretime ilişkin tüm iş ve işlemler Sosyal Bilimler Enstitüsü ile koordineli olarak yürütülmektedir.

Yükseköğretim Kurumları Tezsiz Yüksek Lisans

Fakültemizde 2547 sayılı kanunun yanında “Yükseköğretim Kurumlarında Yürütülen Tezsiz Yüksek Lisans Programları Uygulama Esas ve Usulleri” ve ilgili diğer mevzuat doğrultusunda öğrenci kabulleri gerçekleştirilmekte, eğitim ve öğretime ilişkin tüm iş ve işlemler Sosyal Bilimler Enstitüsü ile koordineli olarak yürütülmektedir.

Faaliyetlerden sorumlu harcama birimi aşağıdaki tabloda gösterilmiştir.

FAALİYETLERDEN SORUMLU HARCAMA BİRİMLERİ			
İdare Adı	ÇUKUROVA ÜNİVERSİTESİ		
Yıl	2025 (Cumhurbaşkanı Teklifi)		
PROGRAM	ALT PROGRAM	FAALİYET	SORUMLU HARCAMA BİRİMİ
ARAŞTIRMA, GELİŞTİRME VE YENİLİK	YÜKSEKÖĞRETİMDE BİLİMSEL ARAŞTIRMA VE GELİŞTİRME	Yükseköğretim Kurumlarının Bilimsel Araştırma Projeleri	ÖZEL KALEM (REKTÖRLÜK)
TEDAVİ EDİCİ SAĞLIK	TEDAVİ HİZMETLERİ	Ağız ve Diş Sağlığı Hizmetleri	DIŞ HEKİMLİĞİ FAKÜLTESİ
		Diş Hekimliği Hastanesi Tarafından Yapılacak Taban Ödeme	DIŞ HEKİMLİĞİ FAKÜLTESİ
		Tıp Fakültesi Hastanesi Tarafından Yapılacak Taban Ödeme	TIP FAKÜLTESİ
		YAPI İŞLERİ VE TEKNİK DAİRE BAŞKANLIĞI, UYGULAMA VE Üniversite Genel Hastane Hizmetleri ARAŞTIRMA HASTANESİ	
YÜKSEKÖĞRETİM	ÖN LİSANS EĞİTİMİ, LİSANS EĞİTİMİ VE LİSANSÜSTÜ EĞİTİM	SAĞLIK BİLİMLERİ ENSTİTÜSÜ, BAĞIMLILIK VE ADLİ BİLİMLER ENSTİTÜSÜ, FEN BİLİMLERİ ENSTİTÜSÜ, SOSYAL BİLİMLER ENSTİTÜSÜ, STRATEJİ GELİŞTİRME DAİRE BAŞKANLIĞI	
		Yükseköğretim Kurumları Bilgi ve Kültürel Kaynaklar KÜLTÜR VE SPOR DAİRE BAŞKANLIĞI	
		İDARİ VE MALİ İŞLER DAİRE BAŞKANLIĞI, YAPI İŞLERİ VE TEKNİK DAİRE BAŞKANLIĞI, STRATEJİ GELİŞTİRME DAİRE BAŞKANLIĞI, AKADEMİK BİRİMLER	
		İDARİ VE MALİ İŞLER DAİRE BAŞKANLIĞI, SAĞLIK BİLİMLERİ FAKÜLTESİ, SAĞLIK HİZMETLERİ MESLEK YÜKSEKOKULU, FEN BİLİMLERİ ENSTİTÜSÜ, FEN-EDEBİYAT FAKÜLTESİ, YÜKSEKÖĞRETİM KURUMLARI İKİNCİ ÖĞRETİM MÜHENDİSLİK FAKÜLTESİ, ADANA MESLEK YÜKSEKOKULU, MESLEK YÜKSEKOKULU, EĞİTİM FAKÜLTESİ, İKTİSADI VE İDARİ BİLİMLER FAKÜLTESİ, İLAHİYAT FAKÜLTESİ	CEYHAN MESLEK YÜKSEKOKULU, KOZAN
		İDARİ VE MALİ İŞLER DAİRE BAŞKANLIĞI, SAĞLIK BİLİMLERİ ENSTİTÜSÜ, FEN BİLİMLERİ ENSTİTÜSÜ, SOSYAL BİLİMLER ENSTİTÜSÜ	
	YÜKSEKÖĞRETİMDE ÖĞRENCİ YAŞAMI	Yükseköğretim İŞLER DAİRE BAŞKANLIĞI, ADANA MESLEK YÜKSEKOKULU, SOSYAL BİLİMLER ENSTİTÜSÜ	
		SAĞLIK, KÜLTÜR VE SPOR DAİRE BAŞKANLIĞI	
		SAĞLIK, KÜLTÜR VE SPOR DAİRE BAŞKANLIĞI	
		Yükseköğretimde Öğrenci Yaşamına İlişkin Diğer Hizmetler	
		SAĞLIK, KÜLTÜR VE SPOR DAİRE BAŞKANLIĞI	
YÖNETİM VE DESTEK PROGRAMI	TEFTİŞ, DENETİM VE DANIŞMANLIK HİZMETLERİ ÜST YÖNETİM, İDARİ VE MALİ HİZMETLER	Yükseköğretimde Sağlık Hizmetleri	ÖZEL KALEM (REKTÖRLÜK)
		İç Denetim	
	ÜST YÖNETİM, İDARİ VE MALİ HİZMETLER	HUKUK MÜŞAVİRLİĞİ	
		ÖZEL KALEM (REKTÖRLÜK) Muhakemat Hizmetleri	
		İÇ DENETİM DAİRE BAŞKANLIĞI	
		Bilgi Teknolojilerine Yönelik Faaliyetler	
		ÖZEL KALEM (GENEL SEKRETERLİK), İDARİ VE MALİ İŞLER DAİRE BAŞKANLIĞI	
		Genel Destek Hizmetleri	
		PERSONEL DAİRE BAŞKANLIĞI	
		İnsan Kaynakları Yönetimine İlişkin Faaliyetler	
YAPI İŞLERİ VE TEKNİK DAİRE BAŞKANLIĞI			
ÜST YÖNETİM, İDARİ VE MALİ HİZMETLER	ÖZEL KALEM (REKTÖRLÜK) Yürütmesi		
	STRATEJİ GELİŞTİRME DAİRE BAŞKANLIĞI		
	Özel Kalem Hizmetleri		
	İDARİ VE MALİ İŞLER DAİRE BAŞKANLIĞI, YAPI İŞLERİ VE Strateji Geliştirme ve Mali Hizmetler		
ÜST YÖNETİM, İDARİ VE MALİ HİZMETLER	SAĞLIK, KÜLTÜR VE SPOR DAİRE BAŞKANLIĞI		
	Yükseköğretimde Öğrencilere Yönelik İdari Hizmetler	VE TEKNİK DAİRE BAŞKANLIĞI, ÖĞRENCİ İŞLERİ DAİRE	
			BAŞKANLIĞI

2- Performans Sonuçlarının Değerlendirilmesi

a- Alt Program Hedef Ve Göstergeleriyle İlgili Gerçekleşme Sonuçları Ve Değerlendirmeler

Performans Programı kapsamında yer verilen alt program hedefi ve göstergelerine ilişkin tablo aşağıda yer almaktadır.

ALT PROGRAM HEDEFİ	GÖSTERGE ADI	ÖLÇÜ BİRİMİ	SORUMLU BİRİM	2025 GERÇEKLEŞME SONUÇLARI
Yükseköğretim Kurumlarında İnovasyon Amaçlı Bilimsel Çalışmaların Arttırılması	Ar-Ge'ye Harcanan Bütçenin Toplam Bütçeye Oranı	Oran	Strateji Geliştirme Daire Başkanlığı	
	BAP Kapsamında Desteklenen Araştırma Projeleri Sayısı	Sayı	Bilimsel Araştırma Projeler Birimi	
	Öğretim Elemanı Başına Düşen Ar-Ge Proje Sayısı	Sayı	Araştırma Ve Geliştirme Stratejileri Koordinatörlüğü	
	Uluslararası Endekslerde Yer Alan Bilimsel Yayın Sayısı	Sayı	Araştırma Ve Geliştirme Stratejileri Koordinatörlüğü	
	Ulusal Ve Uluslararası Kuruluşlar Tarafından Desteklenen Ar-Ge Projesi Sayısı	Sayı	Araştırma Ve Geliştirme Stratejileri Koordinatörlüğü	
Toplumun Tüm Kesimlerine İhtiyaç Duyduğu Alanlarda Eğitimler Verilmesi, Kamu Kurum Ve Kuruluşları, Özel Sektör Ve Uluslararası Kuruluşlarla İşbirliğinin Gelişmesine Katkıda Bulunulması	Üniversitenin Çevrecilik Alanlarında Aldığı Ödül Sayısı	Sayı	Çevre Sorunları Araştırma Ve Uygulama Merkezi	
	Tamamlanan Sosyal Sorumluluk Projeleri Sayısı	Sayı	Akademik Birimler-Uygulama Ve Araştırma Merkezleri	
	Mezunlara Yönelik Gerçekleştirilen Faaliyet Sayısı	Sayı	Akademik Birimler	
Tedavi Edici Sağlık Hizmetinin Erişilebilir Ve Etkili Olarak Sunulmasının Sağlanması	Ameliyat Sayısı	Sayı Oran	Balcalı Hastanesi-Dış Hekimliği Fakültesi	
	Üniversite Hastaneleri Nitelikli Yatak Oranı		Balcalı Hastanesi-Dış Hekimliği Fakültesi	
	Yatan Hasta Sayısı	Sayı	Balcalı Hastanesi-Dış Hekimliği Fakültesi	
	Üniversite Hastaneleri Yatak Doluluk Oranı	Oran	Balcalı Hastanesi-Dış Hekimliği Fakültesi	
Alanında Yetkin, Araştırmacı, Bilgi Üreten Ve Aktaran Akademisyenler Yetiştirilmesi	SCI, SCI-Expanded, SSCI Ve AHCI Kapsamındaki Dergilerde Öğretim Elemanı Başına Düşen Yayın Sayısı	Sayı	Bilgi İşlem Daire Başkanlığı	
	Araştırma Bursundan Yararlanan Öğrenci Sayısı	Sayı	Araştırma Ve Geliştirme Stratejileri Koordinatörlüğü	
	YÖK Tarafından Öncelikli Alanlarında Sağlanan Burslardan Yararlanan Doktora Öğrenci Sayısı	Sayı Sayı	Öğrenci İşleri Daire Başkanlığı	
	Yükseköğretim Kurulu, Türkiye Bilimler Akademisi Ve TÜBİTAK Bilim, Teşvik Ve Sanat Ödülleri Sayısı		Araştırma Ve Geliştirme Stratejileri Koordinatörlüğü	
	Doktora Eğitimini Tamamlayanların Sayısı	Sayı	Öğrenci İşleri Daire Başkanlığı	
	Eğitim Bilimleri Kontenjan Doluluk Oranı	Oran	Öğrenci İşleri Daire Başkanlığı	
	Eğitimin Program Süresinde Bitirilme Oranı	Oran	Öğrenci İşleri Daire Başkanlığı	
	Fen Bilimleri Kontenjan Doluluk Oranı	Oran	Öğrenci İşleri Daire Başkanlığı	
	Kütüphanede Bulunan Basılı Ve Elektronik Kaynak Sayısı	Sayı	Kütüphane Ve Dokümantasyon Daire Başkanlığı	
	Kütüphanede Bulunan Öğrenci Başına Düşen Basılı Ve Elektronik Kaynak Sayısı	Sayı	Kütüphane Ve Dokümantasyon Daire Başkanlığı	
	Kütüphaneden Yararlanan Kişi Sayısı	Sayı	Kütüphane Ve Dokümantasyon Daire Başkanlığı	
	Lisansüstü Öğrencilerin Toplam Öğrenciler İçindeki Payı	Oran	Öğrenci İşleri Daire Başkanlığı	
	Öğrenci Başına Düşen Eğitim Alanı	Metrekare	Yapı İşleri Ve Teknik Daire Başkanlığı	
	Öğrenci Başına Düşen Kapalı Alan	Metrekare	Yapı İşleri Ve Teknik Daire Başkanlığı	

Mesleki Yeterlilik Sahibi Ve Gelişime Açık Mezunlar Yetiştirilmesi	Öğrenci Değişim Programlarından Yararlanan Öğrencilerin Oranı	Oran	Dış İlişkiler Birimi	
	Öğretim Üyesi Başına Düşen Öğrenci Sayısı	Sayı	Öğrenci İşleri Daire Başkanlığı	
	Sağlık Bilimleri Kontenjan Doluluk Oranı	Oran	Öğrenci İşleri Daire Başkanlığı	
	Sosyal Bilimler Kontenjan Doluluk Oranı	Oran	Öğrenci İşleri Daire Başkanlığı	
	Uluslararası Kuruluşlarla Ortak Uygulanan Eğitim Programı Sayısı	Sayı	Eğitim Koordinatörlüğü	
	Yabancı Dilde Eğitim Veren Program Sayısı	Sayı	Öğrenci İşleri Daire Başkanlığı	
	Yabancı Uyruklu Akademisyen Sayısı	Sayı	Personel Daire Başkanlığı	
	Yabancı Uyruklu Öğrenci Sayısı	Sayı	Öğrenci İşleri Daire Başkanlığı	
Yükseköğretim Öğrencilerine Sunulan Beslenme Ve Barınma Hizmetlerinin Kalitesinin Artırılması; Öğrencilerin Kişisel Ve Sosyal Gelişimi Desteklenerek Yaşam Kalitesinin Yükseltilmesi	Yan Dal Ve Çift Ana Dal Programından Mezun Olanların Toplam Mezun Sayısına Oranı	Oran	Öğrenci İşleri Daire Başkanlığı	
	Barınma Hizmetlerinden Yararlanan Öğrenci Sayısı	Sayı		
	Beslenme Hizmetlerinden Yararlanan Öğrenci Sayısı	Sayı	Sağlık, Kültür Ve Spor Daire Başkanlığı	
	Öğrenci Başına Düşen Sosyal Donatı Alanı	Metrekare	Yapı İşleri Teknik Daire Başkanlığı	
	Öğrenci Kulüp Ve Topluluk Sayısı	Sayı	Sağlık, Kültür Ve Spor Daire Başkanlığı	
	Sosyal, Kültürel Ve Sportif Faaliyet Sayısı	Sayı	Sağlık, Kültür Ve Spor Daire Başkanlığı	
	Yükseköğretimde Öğrenci Başına Barınma Harcaması	TL		
	Yükseköğretimde Öğrenci Başına Beslenme Harcaması	TL	Sağlık, Kültür Ve Spor Daire Başkanlığı	
	Yükseköğretimde Öğrenci Yaşamından Memnuniyet Oranı	Oran	Kalite Koordinatörlüğü	
Yükseköğretimde Öğrencilere Sunulan Sağlık Hizmetinden Yararlanan Öğrenci Sayısının Toplam Öğrenci Sayısına Oranı	Oran	Sağlık, Kültür Ve Spor Daire Başkanlığı		

3- Stratejik Plan Değerlendirme Tabloları

STRATEJİK AMAÇ-HEDEF NO	PERFORMANS GÖSTERGESİ (2025 YILI DİKKATE ALINACAKTIR.)	2025 YILI GERÇEKLEŞME SONUCU	İLGİLİ BİRİMLER
1-1	BAP kapsamında desteklenen araştırma projeleri sayısı		BİLİMSEL ARAŞTIRMA PROJELERİ BİRİMİ
	Ulusal ve uluslararası kuruluşlar tarafından desteklenen Ar-Ge projesi sayısı*		ARAŞTIRMA VE GELİŞTİRME STRATEJİLERİ KOORDİNATÖRLÜĞÜ (ARGES)
	Öğretim elemanı başına düşen Ar-Ge proje sayısı		ARAŞTIRMA VE GELİŞTİRME STRATEJİLERİ KOORDİNATÖRLÜĞÜ
	SCI, SCI-Expanded, SSCI ve AHCI kapsamındaki dergilerde yer alan bilimsel yayın sayısı		ARAŞTIRMA VE GELİŞTİRME STRATEJİLERİ KOORDİNATÖRLÜĞÜ

	Uluslararası endekslerde yer alan bilimsel yayın sayısı**		ARAŞTIRMA VE GELİŞTİRME STRATEJİLERİ KOORDİNATÖRLÜĞÜ
1-2	Patent, faydalı model ve endüstriyel tasarım başvuru sayısı		ARAŞTIRMA VE GELİŞTİRME STRATEJİLERİ KOORDİNATÖRLÜĞÜ
	Ar-Ge sonucu ortaya çıkan ürünlere ilişkin alınan patent sayısı		ARAŞTIRMA VE GELİŞTİRME STRATEJİLERİ KOORDİNATÖRLÜĞÜ
	Ar-Ge sonucuticarileştirilen ürün sayısı		ARAŞTIRMA VE GELİŞTİRME STRATEJİLERİ KOORDİNATÖRLÜĞÜ
	Araştırma merkezlerinin sanayi ile yaptığı proje sayısı		ARAŞTIRMA VE GELİŞTİRME STRATEJİLERİ KOORDİNATÖRLÜĞÜ
	Faydalı Model ve Tasarım Belge Sayısı		ARAŞTIRMA VE GELİŞTİRME STRATEJİLERİ KOORDİNATÖRLÜĞÜ
1-3	Ar-Ge'ye harcanan bütçenin toplam bütçeye oranı		STRATEJİ GELİŞTİRME DAİRE BAŞKANLIĞI
	Araştırma merkezleri gelir miktarı* (TL)		UYGULAMA VE ARAŞTIRMA MERKEZLERİ
	Yükseköğretim Kurulu tarafından sağlanan araştırma desteklerinden yararlananların sayısı		ARAŞTIRMA VE GELİŞTİRME STRATEJİLERİ KOORDİNATÖRLÜĞÜ
	Ulusal Ar-Ge ve Yenilik Destek Programlarından aktarılan fon tutarı (TL)		STRATEJİ GELİŞTİRME DAİRE BAŞKANLIĞI
	Uluslararası Proje fon tutarı		STRATEJİ GELİŞTİRME DAİRE BAŞKANLIĞI
1-4	Lisansüstü tez projelerine ayrılan bütçenin iç kaynaklı araştırma bütçesine oranı		BİLİMSEL ARAŞTIRMA PROJELERİ BİRİMİ
	Doktora öğrenci sayısı*		ÖĞRENCİ İŞLERİ DAİRE BAŞKANLIĞI
	Doktora sonrası araştırmacı sayısı*		ARAŞTIRMA VE GELİŞTİRME STRATEJİLERİ KOORDİNATÖRLÜĞÜ
	Proje yazma eğitimine katılan akademik personel sayısı		ARAŞTIRMA VE GELİŞTİRME STRATEJİLERİ KOORDİNATÖRLÜĞÜ
	Altyapısı iyileştirilen araştırma laboratuvarı sayısı		AKADEMİK BİRİMLER
1-5	Teknokent veya Teknoloji Transfer Ofisi (TTO) projelerine katılan öğrenci sayısı		TEKNOKENT
	Yükseköğretim Kurulu, Türkiye Bilimler Akademisi ve TÜBİTAK bilim, teşvik ve sanat ödülleri sayısı		ARAŞTIRMA VE GELİŞTİRME STRATEJİLERİ KOORDİNATÖRLÜĞÜ
	Girişimcilik ve inovasyona yönelik derslerin sayısı		ÖĞRENCİ İŞLERİ DAİRE BAŞKANLIĞI
	Girişimcilik ve inovasyona yönelik sertifika programlarına katılan öğrenci sayısı		SÜREKLİ EĞİTİM UYGULAMA VE ARAŞTIRMA MERKEZİ
	Üniversitenin girişimcilik ve yenilikçilik endeksindeki yeri*		ARAŞTIRMA VE GELİŞTİRME STRATEJİLERİ KOORDİNATÖRLÜĞÜ
2-1	Doktora eğitimini tamamlayanların sayısı		ÖĞRENCİ İŞLERİ DAİRE BAŞKANLIĞI
	Yükseköğretim Kurulu tarafından belirlenecek öncelikli alanlarda sağlanan burslardan yararlanan doktora öğrenci sayısı*		ÖĞRENCİ İŞLERİ DAİRE BAŞKANLIĞI
	Lisansüstü öğrenci sayısı*		ÖĞRENCİ İŞLERİ DAİRE BAŞKANLIĞI
	Çift Ana Dal ve Yan Dal Programlarından mezun olanların sayısı		ÖĞRENCİ İŞLERİ DAİRE BAŞKANLIĞI
	Eğitimin program süresinde bitirilme oranı		ÖĞRENCİ İŞLERİ DAİRE BAŞKANLIĞI
2-2	Yabancı dilde eğitim veren program sayısı		ÖĞRENCİ İŞLERİ DAİRE BAŞKANLIĞI
	Akredite edilen program sayısı		ÖĞRENCİ İŞLERİ DAİRE BAŞKANLIĞI
	Dışiplinler arası program sayısı		ÖĞRENCİ İŞLERİ DAİRE BAŞKANLIĞI
	Öğrencilerin eğitim programlarından memnuniyet oranı		ÖĞRENCİ İŞLERİ DAİRE BAŞKANLIĞI
	Programların tasarımı, izlenmesi ve güncellenmesi faaliyetlerinde PUKÖ çevrimi kapatılan program sayısı		ÖĞRENCİ İŞLERİ DAİRE BAŞKANLIĞI
	Eğitim bilimleri kontenjan doluluk oranı		KALİTE KOORDİNATÖRLÜĞÜ
2-3	Fen bilimleri kontenjan doluluk oranı		ÖĞRENCİ İŞLERİ DAİRE BAŞKANLIĞI
	Sağlık bilimleri kontenjan doluluk oranı		ÖĞRENCİ İŞLERİ DAİRE BAŞKANLIĞI
	Sosyal bilimler kontenjan doluluk oranı		ÖĞRENCİ İŞLERİ DAİRE BAŞKANLIĞI
	Üniversitemizin Webometrik sıralamasındaki yeri *		ARAŞTIRMA VE GELİŞTİRME STRATEJİLERİ KOORDİNATÖRLÜĞÜ
2-4	Öğretim üyesi başına düşen öğrenci sayısı*		ÖĞRENCİ İŞLERİ DAİRE BAŞKANLIĞI
	Eğiticilerin eğitimi programına katılan öğretim elemanı sayısı		EĞİTİM KOORDİNATÖRLÜĞÜ
	Yabancı dilde eğitim verebilecek niteliğe sahip öğretim elemanı sayısı	12	AKADEMİK BİRİMLER
	SCI, SCI-Expanded, SSCI, AHCI kapsamındaki dergilerde yayınlanan makale ve derlemelere yapılan atıf sayısı**		ARAŞTIRMA VE GELİŞTİRME STRATEJİLERİ KOORDİNATÖRLÜĞÜ
2-5	Kampüs içi Öğrenci yaşamından memnuniyet oranı		KALİTE KOORDİNATÖRLÜĞÜ
	Öğrencilere sunulan sağlık ve koruyucu sağlık hizmetinden yararlanan öğrenci sayısının toplam öğrenci sayısına oranı		SAĞLIK, KÜLTÜR VE SPOR DAİRE BAŞKANLIĞI
	Öğrencilere yönelik sosyal, kültürel ve sportif faaliyet sayısı		SAĞLIK, KÜLTÜR VE SPOR DAİRE BAŞKANLIĞI
	Öğrenci kulüp ve topluluk sayısı		SAĞLIK, KÜLTÜR VE SPOR DAİRE BAŞKANLIĞI
	Beslenme hizmetlerinden yararlanan öğrenci sayısı*		SAĞLIK, KÜLTÜR VE SPOR DAİRE BAŞKANLIĞI
	Ameliyat sayısı		BALCALI HASTANESİ-DİŞ HEKİMLİĞİ FAKÜLTESİ

3-1	Yatan hasta sayısı		BALCALI HASTANESİ-DİŞ HEKİMLİĞİ FAKÜLTESİ
	Hastane nitelikli yatak oranı		BALCALI HASTANESİ-DİŞ HEKİMLİĞİ FAKÜLTESİ
	Hastane yatak doluluk oranı		BALCALI HASTANESİ-DİŞ HEKİMLİĞİ FAKÜLTESİ
	Hasta memnuniyet oranı		BALCALI HASTANESİ-DİŞ HEKİMLİĞİ FAKÜLTESİ
3-2	Dezavantajlı gruplara yönelik sosyal entegrasyon ve kapsayıcılığa ilişkin yapılan faaliyet sayısı		ENGELSİZ ÜNİVERSİTE KOORDİNAÖRLÜĞÜ
	Hayat boyu öğrenme kapsamında yer alan eğitim programlarına başvuran kişi sayısı		SÜREKLİ EĞİTİM UYGULAMA VE ARAŞTIRMA MERKEZİ
	Mezunlara yönelik gerçekleştirilen faaliyet sayısı		AKADEMİK BİRİMLER
	Sürekli Eğitim Merkezi (SEM) tarafından mesleki eğitime yönelik verilen sertifika sayısı		SÜREKLİ EĞİTİM UYGULAMA VE ARAŞTIRMA MERKEZİ
	Tamamlanan sosyal sorumluluk projeleri sayısı		AKADEMİK BİRİMLER-UYGULAMA VE ARAŞTIRMA MERKEZLERİ
3-3	Üniversitenin çevrecilik alanlarında aldığı ödül sayısı		ÇEVRE SORUNLARI ARAŞTIRMA VE UYGULAMA MERKEZİ (ÇESAM)
	Yeşil kampüs faaliyet sayısı		ÇEVRE SORUNLARI ARAŞTIRMA VE UYGULAMA MERKEZİ (ÇESAM)
	Topluma yönelik düzenlenen sanat, kültür, spor ve kültürel miras faaliyetlerinin sayısı	2	AKADEMİK BİRİMLER-UYGULAMA VE ARAŞTIRMA MERKEZLERİ
	Düzenlenen faaliyetlere katılan katılımcı sayısı	45	AKADEMİK BİRİMLER-UYGULAMA VE ARAŞTIRMA MERKEZLERİ
3-4	BM Sürdürülebilir Kalkınma Hedefleri ile ilgili yayın, proje, tez, ders, ödül gibi faaliyet sayısı		ARAŞTIRMA VE GELİŞTİRME STRATEJİLERİ KOORDİNATÖRLÜĞÜ
	Göç konusunda proje, yayın ve faaliyet sayısı		GÖÇ VE KALKINMA ÇALIŞMALARI UYGULAMA VE ARAŞTIRMA MERKEZİ
	Toplumsal cinsiyet eşitliği strateji eylem planı gerçekleştirme oranı		KADIN VE AİLE ÇALIŞMALARI ARAŞTIRMA VE UYGULAMA MERKEZİ
4-1	Yabancı uyruklu öğrenci sayısı		ÖĞRENCİ İŞLERİ DAİRE BAŞKANLIĞI
	Uluslararası doktora öğrenci sayısı		ÖĞRENCİ İŞLERİ DAİRE BAŞKANLIĞI
	Uluslararası öğrencilerin memnuniyet oranı		ULUSLARARASI ÖĞRENCİ KOORDİNASYON UYGULAMA VE ARAŞTIRMA MERKEZİ
	Katılım sağlanan ya da ev sahipliği yapılan tanıtım günleri, fuar, sanal fuar gibi uluslararası etkinliklerin sayısı		DİŞ İLİŞKİLER BİRİMİ
4-2	Yabancı uyruklu akademisyen sayısı		PERSONEL DAİRE BAŞKANLIĞI
	Uluslararası kuruluşlarla ortak uygulanan eğitim programı sayısı		EĞİTİM KOORDİNATÖRLÜĞÜ
	Yabancı dilde eğitim veren öğretim elemanı sayısı		AKADEMİK BİRİMLER
	Uluslararası öğrencilerin eğitim programlarından memnuniyet oranı		DİŞ İLİŞKİLER BİRİMİ
4-3	Öğrenci değişim programlarından yararlanan öğrenci sayısı		DİŞ İLİŞKİLER BİRİMİ
	Değişim programlarından yararlanan öğretim elemanı sayısı		DİŞ İLİŞKİLER BİRİMİ
	Değişim programlarından gelen öğretim elemanı sayısı		DİŞ İLİŞKİLER BİRİMİ
	Değişim programlarından gelen öğrenci sayısı		DİŞ İLİŞKİLER BİRİMİ
5-1	Öğrenci başına düşen kapalı alan (m ²)		YAPI İŞLERİ VE TEKNİK DAİRE BAŞKANLIĞI
	Öğrenci başına düşen eğitim alanı (m ²)		YAPI İŞLERİ VE TEKNİK DAİRE BAŞKANLIĞI
	Öğrenci başına düşen sosyal donatı alanı (m ²)		YAPI İŞLERİ VE TEKNİK DAİRE BAŞKANLIĞI
	İyileştirilen kapalı alan (m ²)*		YAPI İŞLERİ VE TEKNİK DAİRE BAŞKANLIĞI
	Teknolojik donanımı geliştirilen eğitim ortamı sayısı		YAPI İŞLERİ VE TEKNİK DAİRE BAŞKANLIĞI
5-2	İdari personele yönelik düzenlenen eğitim programı sayısı*		PERSONEL DAİRE BAŞKANLIĞI
	Akademik personel memnuniyet oranı		KALİTE KOORDİNATÖRLÜĞÜ
	İdari personel memnuniyet oranı		KALİTE KOORDİNATÖRLÜĞÜ
5-3	Kütüphanede bulunan basılı ve elektronik kaynak sayısı		KÜTÜPHANE VE DOKÜMANTASYON DAİRE BAŞKANLIĞI
	Kütüphaneden yararlanan kişi sayısı		KÜTÜPHANE VE DOKÜMANTASYON DAİRE BAŞKANLIĞI
	Kütüphanede bulunan öğrenci başına düşen basılı ve elektronik kaynak sayısı		KÜTÜPHANE VE DOKÜMANTASYON DAİRE BAŞKANLIĞI
	Sunucu ve veri depolama üniteleri kapasitesi (TB)		BİLGİ İŞLEM DAİRE BAŞKANLIĞI
	Yönetim bilgi sisteminin tamamlanma oranı*		BİLGİ İŞLEM DAİRE BAŞKANLIĞI
5-4	Kurum iç değerlendirme raporuna göre akreditasyon puanı*		KALİTE KOORDİNATÖRLÜĞÜ
	Kalite alt ölçütlerine yönelik tamamlanan PUKO çevrimleri sayısı		KALİTE KOORDİNATÖRLÜĞÜ
	Kalite güvencesi alt ölçütlerine yönelik içselleştirilmiş, sistematik, sürdürülebilir ve örnek gösterilebilir uygulama sayısı		KALİTE KOORDİNATÖRLÜĞÜ

4- Performans Bilgi Sisteminin Deęerlendirilmesi

Performansgöstergelerine ilişkin veriler ukurova niversitesinin ilgili birimleri tarafından fakültemize gönderilen çeşitli veri toplama talebi usullerine göre elde edilir. Bu veriler fakültemizin ilgili birimleri ve personeli tarafından da kayıt altına alınmış olur. Ancak verilerin daha sağlıklı girilmesi için merkezi bir otomasyon sistemi kurulması ve her birimde veri girişinden sorumlu bir personelin görevlendirilmesi bu süreci daha sağlıklı hale getirebilir. Veri girişinde performans göstergelerinin sayısal değerleriyle birlikte bu sayısal değerleri temsil eden içerikler listeli olarak otomasyona girilebilir. Böylece mükerrer girilen veriler için veri tekrarı tespit edilebilir ve önlenir (Örneğin, 2 yazarlı makalelerde yazarların 2'si de aynı performans göstergesine aynı makale için veri girişi yaptığında 1 makale 2 kere sayılmış olacak v.b).

III- KURUMSAL KABİLİYET ve KAPASİTENİN DEĞERLENDİRİLMESİ

A- ÜSTÜNLÜKLER

Uluslar arasılaşmaya yönelik faaliyetler öğrenci ve öğretim elemanı değişim programları: Fakültemiz bölümlerinde 2024 yılı içerisinde 11 uluslararası öğrenci bulunmaktadır.

Fiziki altyapının geliştirilmesi: 2024 yılı içerisinde Fakültemizde fiziki açıdan çeşitli iyileştirmeler yapılmıştır. Bu açıdan Türkiye'deki aynı nitelikteki fakültelerle rekabet edebilir bir düzeye taşınmıştır.

- Fakültemiz öğretim elemanlarının neredeyse tümü, lisans ve lisansüstü eğitimlerini Türkiye'nin köklü üniversitelerinde tamamlamış, yabancı dil puanlarının yüksek olması ve öğretim elemanlarımızın Türkiye'nin farklı üniversitelerinden olması, eğitim-öğretim anlayışımızı olumlu yönde şekillendirmekte, farklı eğitim ortamlarının kültürlerini bir araya getiren yaklaşımlar kolaylıkla takip edilebilmektedir.
- Aynı şekilde, Fakültemize bağlı 3500 metrekare kapalı alana sahip İF-Stüdyo Binası 2017 yılı sonunda tamamlanmış olup, Türkiye'deki diğer İletişim Fakülteleri Stüdyoları arasında en büyük ve profesyonel ölçekte olan bu yapının etkin şekilde kullanıma açılabilmesi için, halen bazı altyapı eksiklikleri bulunsa da gerekli iyileştirmeler 2024 yılında da sürdürülmüştür. Bu Üniversitemizin yerel ve ulusal ölçekte tanınırlığının artmasına da katkı sağlayacak önemli bir faktör olarak değerlendirilebilir.

B- ZAYIFLIKLAR

Öğretimüyelerimizin ders yüklerinin fazla olması ve akademik etkinliklere ve diğer bilimsel çalışmalara yeterli düzeyde zaman ayıramamaları dezavantajını birlikte getirmektedir.

Fakültemizin Merkez Kampüse olan uzaklığının öğrencilerin ulaşımında sıkıntılara sebep olması ve bu nedenle öğrencilerimizin Merkez Kampüste düzenlenen kültür, sanat ve spor etkinliklerine katılamamaları. Aynı şekilde, Fakültemizde kültürel, sanatsal ve spor etkinlik alanlarının bulunmaması.

Fakültemize ulaşımında ve özellikle engelli öğrencilerin ulaşımının sağlanmasında sıkıntıların yaşanması.

Fakültemizin engelli öğrenciler için erişilebilirlik imkânlarında (görme engelli yolunun bulunmaması, asansörlerde sesli yönlendirme mekanizmasının bulunmaması gibi) eksiklikler olması.

Kablosuz internet bağlantısı kapsama alanının istenilen düzeye ulaşmaması. Kablolu internet bağlantı hızının çok yavaş olması.

Binanın yeni olmasına karşın, birçok sorununun bulunması ve bu sorunların çok yavaş biçimde giderilmesi. Kesintisiz güç kaynağı olmaması nedeniyle, klima kartlarının sürekli olarak yanması, klimalarımızın uzun süredir çalışmaması, sınıfların zemininde bulunan elektrik ve internet girişi için yapılan mekanizmaların iş güvenliği açısından sorun teşkil etmesi örneklerinde olduğu gibi, teknolojik alt yapının sürekli iyileştirme, bakım ve bütçe gerektirmesi.

C- DEĞERLENDİRME

Çukurova Üniversitesine bağlı olan Fakültemizin, birimimizin teşkilat yapısında en üst yetkili makamı Dekan'dır. Fakülte Kurulu, Fakülte Yönetim Kurulu, Dekan Yardımcıları, Bölüm Başkanlıkları ve Fakülte Sekreterliği tüm faaliyetlerinde Dekan'a karşı sorumludurlar. Bölümlerimiz altında yapılanmış olan ana bilim dalları diploma programları olmayıp, lisansüstü çalışmalar kapsamında işlev görmek üzere oluşturulmuştur. Aynı zamanda bu ana bilim dalları bünyesinde istihdam edilen öğretim elemanlarının disiplinler arası nitelik taşıyan İletişim alanının farklı bileşenlerini temsil eden çalışmalar yapabilmelerine olanak tanımaktadır. Örneğin, İletişim Bilimleri Programı altında yer alan Toplum ve İletişim, Medya Çalışmaları ve Kültürlerarası İletişim Anabilim dalları İletişim Bilimleri alanının temel bileşenleridir. Benzer özellikler Gazetecilik ve Radyo Televizyon ve Sinema Programları altında yapılandırılan 7 farklı Anabilim Dalı için de geçerlidir. 2017-2018 döneminde açılan disiplinler arası yüksek lisans programımızın zenginliği de Fakülte bünyesindeki bu ana bilim dalı çeşitliliği ve farklı alanlarda çalışan akademisyenlerin bir aradalığına koşuttur. Aynı zamanda bu geçişken yapı, bölümler arasında ortak atölye çalışmaları, Çukurova Gazeteciler Cemiyeti, Radyo Televizyon Yayıncıları Meslek Birliği (RATEM) gibi kuruluşlarla iş birliği içinde yapılan etkinlikler bölümler arası eğitim-öğretim faaliyetlerinin ortaklıklar dâhilinde yürütülmesine ve akademisyen kaynağının daha etkin biçimde değerlendirilebilmesine imkân tanımaktadır. Bu işbirlikleri farklı kurumlarla sürdürülmekte, TEMSA, SEBEDER, Çukurova Teknokent, KAPAUM ve Balcalı Hastanesi ile imzalanan protokoller, Fakültemizin farklı paydaşlara erişimini de sağlamaktadır.

İdari birimlerimizin de yapılanması önemli ölçüde tamamlanmış olup, her birimde görevli ve görev tanımına uygun nitelikte haiz personel bulunmaktadır. Bu yapı içerisinde, akademik ve idari birimler arasındaki koordinasyonun geliştirilmesi ve iş süreçlerinin standartlaştırılması çalışmaları etkili bir şekilde yürütülmekte olup düzenli olarak güncellenen iş akışları ve görev tanımları Fakültemiz WEB sayfasında yer almaktadır.

Teknolojik anlamda Fakültemiz binası, iletişim eğitiminin uygulamalı olarak verilmesine olanak sağlamaktadır. Öte yandan, binamızın etkin olarak kullanılabilmesi için teknik personel eksiğinin giderilmesi ve yaşanan teknik aksaklıkların kısa sürede çözüme kavuşturulabilmesi içinse gereken bütçe artırımına gidilmesi gerekmektedir. Fakültemizin rekreasyon ve kültürel etkinlik alanlarının oluşturulması, buna ilişkin çevre düzenlemelerinin yapılması ve mevcutlarının geliştirilmesi, öğrencilerimizin Fakültemize aidiyetini arttıracak olması bakımından önemlidir. Ayrıca bilimsel faaliyetlerin maddi olarak desteklenebilmesi için Fakültemizin söz konusu kaleminde bütçe artışına gidilmesi çok önemli bir gereksinimdir.

IV- ÖNERİ VE TEDBİRLER

İletişim Fakültesinin Türkiye'nin önde gelen iletişim fakülteleri arasında yer alabilmesi için özellikle akademik kadro çalışmalarının hızlandırılması gerekmektedir. Öğrenci kalitesinin yükselmesi için sunulan eğitim olanaklarının her açıdan geliştirilmesi gerekmektedir. Başta fakültemizin bulunduğu yerleşkenin alt yapısının geliştirilmesi, ulaşım sorununun giderilmesi, öğrencilerin ihtiyaçlarını karşılamak amacıyla kantin vb. sorunların giderilmesi gelmektedir. Akademik yayın ve proje üretimlerini sağlamak ve öğretim üyelerini bu amaçlar doğrultusunda teşvik etmek için proje eğitimlerinin desteklenmesi gerekmektedir. Fakültede bir Proje Birimi oluşturulması düşünülmektedir. Ayrıca, eğitim faaliyetlerinin düzenlenmesi ve bölümler arası akademik iş birliğinin sağlanması amacıyla kurulan Eğitim-Öğretim Komisyonu, Fakültenin akademik insan kaynağının daha verimli kullanılması ve bölümler arası iş birliğinin geliştirilmesi amacıyla ders programları üzerine çalışmalarını sürdürmektedir. Öğrencilerin uygulama bilgilerinin geliştirilmesi için mevcut uygulama birimlerinde iyileştirilmeye gidilmiş ve bilgisayar laboratuvarındaki teknik altyapı iyileştirilmiştir. Aynı zamanda önemli bir uygulama birimi olan Stüdyo Kompleksi 2018 itibariyle ışık-ses ve izolasyon altyapısı bakımından tamamlanarak, kullanılabilir hale getirilmiştir. İlgili yapının daha etkin kullanılabilmesi için gerekli olan altyapı eksikliklerinin bir kısmı 2022 yılı içinde tamamlanmış ancak halen tamamlanması gereken eksiklikler bulunmaktadır.

Fakültemizin altyapı olanaklarının iyileştirilmesi konusunda alacağı önemli tedbirlerden birini engelsiz erişim olanakları oluşturmaktadır. Bu anlamda Fakültemizin Engelsiz Üniversite Koordinatörlüğü Başkanlığında oluşturulan Engelsiz Birim Temsilcileri eğitimde, mekânda ve sosyo-kültürel faaliyetlerde erişilebilirlik konusunda çalışmalarını yürütmektedir. Bu konunun üniversitemizin ilgili birimleri tarafından desteklenmesi gerekmektedir.

Öte yandan, öğretim elemanlarımızın yurt içi ve yurt dışı akademik etkinliklerde görevlendirilebilmelerini kolaylaştırmak için var olan yetersiz bütçenin artırılması yönündeki çabalarımız devam etmektedir. Fakültemiz iç ve dış paydaşlarıyla olan iletişimini kuvvetlendirme ve öğrencilerimizin hem medya sektörü hem de akademik alanlardaki başarısını artırmak için sahip olduğu insan kaynağı ve fiziksel altyapıyı sürekli geliştirmeye yönelik faaliyetler yürütmektedir. Bu doğrultuda, öğrencilerimizin staj olanaklarının nicel ve nitel anlamda geliştirilmesi için çalışmalar yapılmaktadır. Bu çerçevede, sektör profesyonelleri, akademisyenler ve öğrencileri bir araya getiren sektör buluşmaları Fakültemiz öğrencilerinin tümüne açık bir şekilde gerçekleştirilmektedir. Fakültemiz kentimizdeki sanatsal ve kültürel faaliyetlerde yer alarak öğrenci ve personelinin kente olan katkı ve uyum düzeylerini geliştirmektedir. Öğrencilerin mesleki olarak gelişimlerinin sağlanması için de meslekte deneyimli kişiler, fakültemize öğretim görevlisi olarak çeşitli dönemlerde görevlendirilmektedir.

Fakültemizin Radyo, Televizyon ve Sinema Bölümü 2020'de 2 yıllığına akredite edilmiştir. İletişim Araştırmaları Derneği (İLAD) tarafından yapılan Ara Değerlendirme Ziyareti sonucunda, 20/02/2022 tarihi itibari ile 3 yıl daha akredite edilmiştir. Bir hayli genç bir bölüm olmasına rağmen İLAD tarafından yapılan bu değerlendirme hem ilgili bölümümüzün hem de fakültemizin potansiyellerine dair fikir vermektedir. Öğretim elemanı sayımızın ve bütçemizin artırılması potansiyellerimizin gerçekleşmesini doğrudan etkileyecektir.